

# OFO Globální Private Equity Semi-likvidní otevřený podílový fond

## Výroční zpráva 2025

# OBSAH

Čestné prohlášení .....	5
Přehled podnikání, stav majetku investičního fondu .....	6
Profil Fondu .....	10
Účetní závěrka k 31. 12. 2025 .....	21
Příloha účetní závěrky k 31. 12. 2025 .....	25
Zpráva auditora .....	62

**Pro účely výroční zprávy mají níže uvedené pojmy následující význam:**

<b>CYRRUS IS</b>	CYRRUS investiční společnost, a.s., IČO: 216 42 362, se sídlem Na Florenci 2116/15, Praha 1 – Nové Město, PSČ 110 00
<b>Versute IS</b>	Versute investiční společnost, a.s., IČO: 087 87 131, se sídlem Masarykovo nábřeží 246/12, Praha 1 – Nové Město, PSČ 110 00
<b>ČNB</b>	Česká národní banka
<b>Den ocenění</b>	Poslední den Účetního období
<b>Fond</b>	OFO Globální Private Equity Semi-likvidní otevřený podílový fond
<b>Účetní období</b>	Období od 13. 6. 2025 do 31. 12. 2025

**Pro účely výroční zprávy mají níže uvedené právní předpisy následující význam:**

<b>Dohoda FATCA</b>	Dohoda mezi Českou republikou a Spojenými státy americkými o zlepšení dodržování daňových předpisů v mezinárodním měřítku a s ohledem na právní předpisy Spojených států amerických o informacích a jejich oznamování obecně známá jako Foreign Account Tax Compliance Act, vyhlášená pod č. 72/2014 Sb.m.s.
<b>Zákon o auditorech</b>	Zákon č. 93/2009 Sb., o auditorech a o změně některých zákonů (zákon o auditorech), ve znění pozdějších předpisů
<b>Zákon o daních z příjmů</b>	Zákon č. 586/1992 Sb., o daních z příjmů, ve znění pozdějších předpisů
<b>Zákon o účetnictví</b>	Zákon č. 563/1991 Sb., o účetnictví, ve znění pozdějších předpisů
<b>ZISIF</b>	Zákon č. 240/2013 Sb., o investičních společnostech a investičních fondech, ve znění pozdějších předpisů
<b>ZMSSD</b>	Zákon č. 164/2013 Sb., o mezinárodní spolupráci při správě daní a o změně dalších souvisejících zákonů, ve znění pozdějších předpisů

ZOK	Zákon č. 90/2012 Sb., o obchodních společnostech a družstvech (zákon o obchodních korporacích), ve znění pozdějších předpisů
ZPKT	Zákon č. 256/2004 Sb., o podnikání na kapitálovém trhu, ve znění pozdějších předpisů
Vyhláška TRP	Vyhláška č. 234/2009 Sb., o ochraně proti zneužívání trhu a transparentci, ve znění pozdějších předpisů

# Čestné prohlášení

Jako oprávněná osoba Fondu, tímto prohlašuji, že při vynaložení veškeré náležité péče, podle našeho nejlepšího vědomí a svědomí podává tato výroční zpráva věrný a poctivý obraz o finanční situaci, podnikatelské činnosti a výsledcích hospodaření Fondu za Účetní období a o vyhlídkách budoucího vývoje finanční situace a podnikatelské činnosti.

V Praze dne 17. 4. 2026



---

**OFO Globální Private Equity Semi-likvidní  
otevřený podílový fond,**  
Zastoupený CYRRUS investiční společnost, a.s.  
Ing. Michal Bečvář  
Předseda představenstva

# Přehled podnikání, stav majetku investičního fondu

<b>Fond</b>	OFO Globální Private Equity Semi-likvidní otevřený podílový fond, NID: 75165732, se sídlem Na Florenci 2116/15, Praha 1 – Nové Město, PSČ 110 00, Česká republika
<b>Účetní období</b>	Období od 13. 6. 2025 do 31. 12. 2025

## 1. ČINNOST FONDU V ÚČETNÍM OBDOBÍ

V průběhu Účetního období Fond vykonával činnosti v souladu se svým statutem a investoval peněžní prostředky Investorů v souladu s investiční strategií. Investiční cíle Fondu jsou zaměřené zejména na dlouhodobé zachování a zvyšování hodnoty investovaných peněžních prostředků Investorů primárně prostřednictvím investic v oblasti private equity secondaries.

Fond ve svém prvním roce fungování investoval prostředky do fondů zaměřených na zejména na nákupy podílů v uzavřených private equity fondech na sekundárním trhu (Secondaries). Fond do svého portfolia nakoupil investiční akcie třídy IA EUR a třídy IA USD fondu Coller Private Equity Secondaries (první investice v červenci 2025), investiční akcie třídy B1 USD fondu Carlyle AlInvest PM Sub-Fund – I (první investice v srpnu 2025) a investiční akcie třídy F EUR a třídy F USD fondu Hamilton Lane Global Private Secondary Fund (první investice v září 2025). V průběhu měsíců října až prosince 2025 byly upsané prostředky investovány v rámci výše zmíněných fondů. Podkladové fondy byly vybírány s důrazem na předpokládaný výnos, kvalitu, diverzifikaci, podkladová aktiva, velikost a reputaci manažera fondu.

Fond investoval v měnách EUR a USD, peněžní prostředky investorů v CZK byly na úrovni celého portfolia Fondu zajištěny proti vlivu pohybu měnových kurzů použitím zajišťovacích měnových derivátů FX forward a FX swap. Fond zhodnocoval volnou likviditu pomocí termínových vkladů v CZK, EUR a USD.

### 1.1 HOSPODAŘENÍ FONDU

Věrný a poctivý obraz o hospodaření Fondu poskytuje řádná účetní závěrka sestavená za Účetní období a příloha účetní závěrky, včetně zprávy auditora, která je nedílnou součástí výroční zprávy.

Hospodaření Fondu skončilo v Účetním období vykázaným výsledkem hospodaření ve výši 26 980 tis. Kč po zdanění.

Zisk Fondu byl ovlivněn především zhodnocením investic do investičních akcií zahraničních fondů se sídlem v Lucembursku.

## 2. STAV MAJETKU FONDU

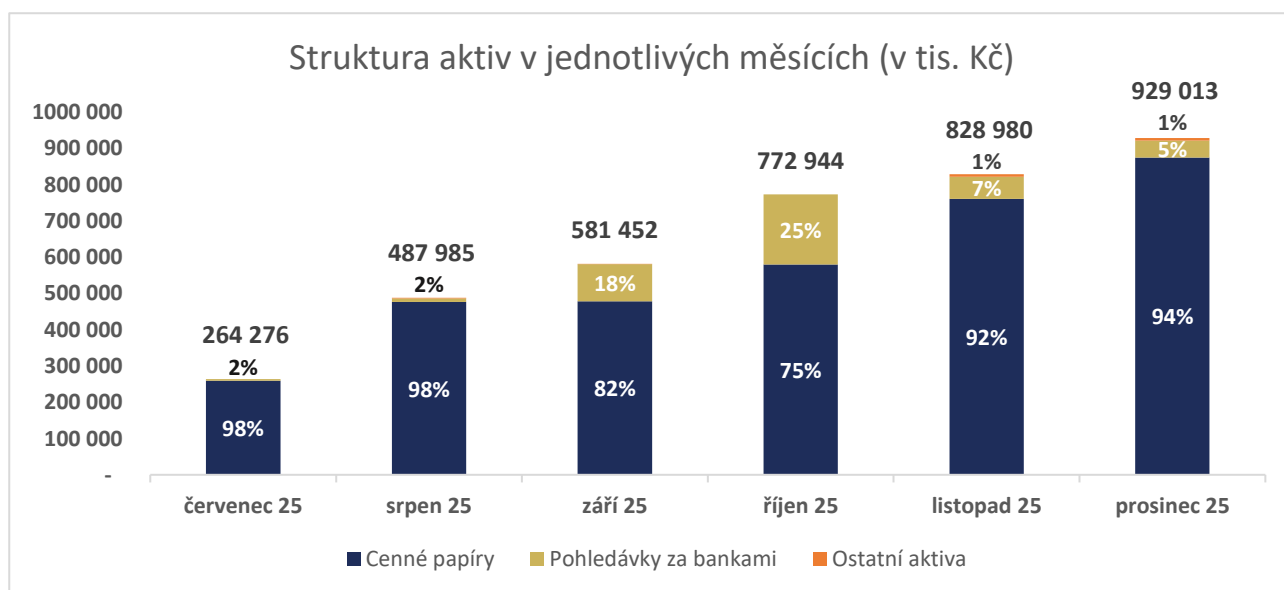
Portfolio Fondu je financováno z 83,73 % vlastními zdroji plynoucí především z emise podílových listů, z 16,27 % ostatními pasivy a rezervou na daň příjmu z 0,16 %

### AKTIVA

Fond vykázal v rozvaze ke Dni ocenění aktiva v celkové výši 929 013 tis. Kč. Ta jsou tvořena vklady na bankovních účtech ve výši 46 339 tis. Kč, investičními akciemi ve výši 875 019 Kč a ostatními aktivy ve výši 7 655 Kč.

Struktura aktiv v procentech (%):

Struktura aktiv v %	k 31. prosinci 2025
Pohledávky za bankami	4,99
Akcie, podílové listy a ostatní podíly	94,19
Ostatní aktiva	0,82

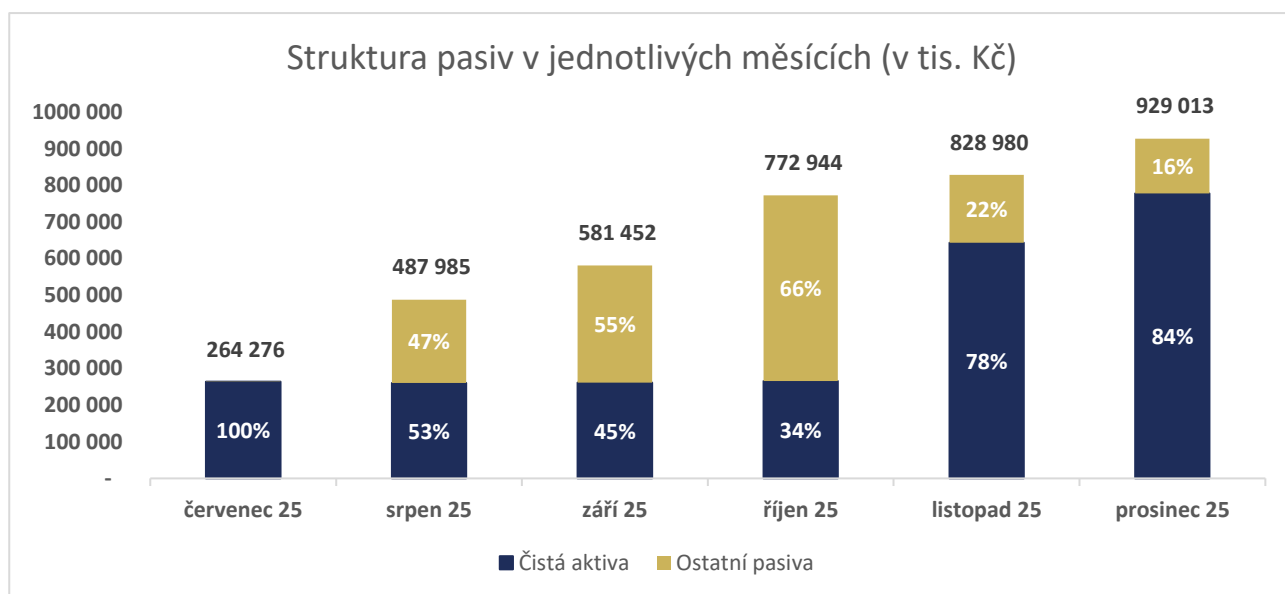


## PASIVA

Pasiva Fondu ve výši 929 013 tis. Kč jsou tvořena Fondovým kapitálem náležejícím držitelům podílových listů Fondu ve výši 777 905 tis. Kč, ostatními pasivy v hodnotě 149 688 tis. Kč a rezervou na daň z příjmu ve výši 1 420 tis. Kč.

Struktura pasiv v procentech (%):

Struktura pasiv v %		k 31. prosinci 2025
Ostatní pasiva		16,11
Rezervy		0,16
Fondový kapitál		83,73



### 3. VÝHLED NA NÁSLEDUJÍCÍ OBDOBÍ

Aktivně pracujeme na vyhodnocování nejatraktivnějších příležitostí na trhu. Při rozhodování zůstaneme konzistentně nekompromisní v ochraně dlouhodobé hodnoty pro naše investory, a to i za cenu nevyužití krátkodobě atraktivních příležitostí, ve kterých však nevidíme dlouhodobý potenciál růstu hodnoty. V nedávném období jsme se rozhodli nepokračovat v transakci ve velmi pokročilém stádiu, která se týkala atraktivní investice do podílu v prestižním sekundárním fondu s 20% diskontem vůči NAV (čistá hodnota aktiv). Důvodem byly opodstatněné pochybnosti o stabilitě a dlouhodobé výkonnosti podkladového portfolia.

Budeme vyhodnocovat doplnění portfolia o příležitosti primárních úpisů private equity fondů ze všech dostupných příležitostí, klíčovým je pro nás potenciál dlouhodobého zhodnocení, stabilních měsíčních a kvartálních výsledků. Díky investičnímu portfoliu a unikátní globální síti ONE FAMILY OFFICE máme přístup k exkluzivním a jinak nedostupným fondům.

Prioritou Fondu v následujícím období zůstává stabilní a vysoce diverzifikované portfolio, koncipované tak, aby bylo robustní napříč různými tržními a makroekonomickými scénáři. Alokace budou reflektovat dlouhodobý důraz na udržitelný výnosový profil, likviditu a plné pokrytí měnových rizik pomocí FX hedgingu. Fond bude investovat primárně do nejvyšší kvality (blue-chip) private equity buy-out secondaries, tj. do nejstabilnější části private equity trhu. Cenové prostředí sekundárního trhu (NAV discounts) předpokládáme nadále atraktivní z pohledu kupujících a dodává portfolio přirozené krytí (hedging) v případě zpomalení aktuálně pozitivní dynamiky výhledu ekonomiky – růst produktivity a HDP, rostoucí objem a počet akvizic společností a IPOs. Fond neplánuje odklon od dosavadní strategie výběru investic - nebude investovat do asset manažerů s krátkou historií v private equity buy-outs, ani do neznámých, menších fondů private equity správců, které lze na sekundárním trhu nakupovat s významným diskontem (např. 20 % a víc).

V Praze dne 17. 4. 2026

# Profil Fondu

## 1. ZÁKLADNÍ ÚDAJE O FONDU

NÁZEV FONDU:	OFO Globální Private Equity Semi-likvidní otevřený podílový fond
NID/ DIČ/ LEI	751 65 732/ CZ687814491/315700D3EMPM2HM4MJ17
SÍDLO	Na Florenci 2116/15, Praha 1 – Nové Město, 110 00
ISIN:	CZ1005100345 (třída A)
ISIN:	CZ1005100337 (třída B)
ISIN:	CZ1005100279 (třída C)
ISIN:	CZ1005100287 (třída D)
ISIN:	CZ1005100295 (třída E)
ISIN:	CZ1005100303 (třída F)
ISIN:	CZ1005100329 (třída I)
ISIN:	CZ1005100311 (třída P)
OBHOSPODAŘOVATEL FONDU:	CYRRUS investiční společnost, a.s.
ADMINISTRÁTOR FONDU:	Versute investiční společnost, a.s.
DEPOZITÁŘ:	CYRRUS, a.s.
AUDITOR:	PKF APOGEO Audit, s.r.o.
DATUM VZNIKU FONDU:	13. 6. 2025
DOBA TRVÁNÍ FONDU	Na dobu neurčitou
FREKVENCE OCEŇOVÁNÍ A OBCHODOVÁNÍ:	měsíčně
DOPORUČENÝ INVESTIČNÍ HORIZONT:	Střednědobý (3 roky)
MINIMÁLNÍ VÝŠE INVESTICE:	1.000 tis. – 25 000 tis Kč a 125 tis. EUR nebo ekvivalent v jiné měně
VSTUPNÍ POPLATEK:	0 - 3 % dle statutu
VÝSTUPNÍ POPLATEK:	0 %
ÚPLATA ZA OBHOSPODAŘOVÁNÍ:	Se skládá ze specifických nákladů tříd, min. 35 tis. Kč
Fondový kapitál	777 905 tis. Kč
Celková aktiva	929 013 tis. Kč
Celkový počet vydaných podílových listů	354 998 742 ks

Počet podílových listů třídy A (CZK)	167 567 049 ks
Fondový kapitál na podílový list A k 31. 12. 2025	1,0363
Počet podílových listů třídy B (USD)	4 426 729 ks
Fondový kapitál na podílový list B k 31. 12. 2025	1,0361
Počet podílových listů třídy C (EUR)	1 592 205 ks
Fondový kapitál na podílový list C k 31. 12. 2025	1,0361
Počet podílových listů třídy D (CZK)	167 735 757 ks
Fondový kapitál na podílový list D k 31. 12. 2025	1,0392
Počet podílových listů třídy E (EUR)	500 000 ks
Fondový kapitál na podílový list E k 31. 12. 2025	1,0221
Počet podílových listů třídy F (USD)	2 963 502 ks
Fondový kapitál na podílový list F k 31. 12. 2025	1,0392
Počet podílových listů třídy I (USD)	5 500 000 ks
Fondový kapitál na podílový list I k 31. 12. 2025	1,0397
Počet podílových listů třídy P (USD)	4 713 500 ks
Fondový kapitál na podílový list P k 31. 12. 2025	1,0424

## Vznik

Fond byl založen jako otevřený podílový fond společností CYRRUS IS, která shromažďuje na účet Fondu peněžní prostředky vydáváním podílových listů Fondu. Fond byl k datu 13. června 2025 zapsán do seznamu podílových fondů, který ČNB vede v souladu s ustanovením § 597 písm. b) zákona ZISIF.

**Podílové listy:**

Podílové listy třídy A (CZK)

167 567 049 ks zaknihovaných podílových listů na jméno bez jmenovité hodnoty (kusové).

Podílové listy třídy B (USD)

4 426 729 ks zaknihovaných podílových listů na jméno bez jmenovité hodnoty (kusové).

Podílové listy třídy C (EUR)

1 592 205 ks zaknihovaných podílových listů na jméno bez jmenovité hodnoty (kusové).

Podílové listy třídy D (CZK)

167 735 757 ks zaknihovaných podílových listů na jméno bez jmenovité hodnoty (kusové).

Podílové listy třídy E (EUR)

500 000 ks zaknihovaných podílových listů na jméno bez jmenovité hodnoty (kusové).

Podílové listy třídy F (USD)

2 963 502 ks zaknihovaných podílových listů na jméno bez jmenovité hodnoty (kusové).

Podílové listy třídy I (USD)

5 500 000 ks zaknihovaných podílových listů na jméno bez jmenovité hodnoty (kusové).

Podílové listy třídy P (USD)

4 713 500 ks zaknihovaných podílových listů na jméno bez jmenovité hodnoty (kusové).

Celkový čistý obchodní majetek: 777 905 tis. Kč

**2. ÚDAJE O ZMĚNÁCH SKUTEČNOSTÍ ZAPISOVANÝCH DO OBCHODNÍHO REJSTŘÍKU, KE KTERÝM DOŠLO BĚHEM ÚČETNÍHO OBDOBÍ**

Podílový fond nemá právní osobnost, proto není zapisován do obchodního rejstříku.

**3. ÚDAJE O INVESTIČNÍ SPOLEČNOSTI, KTERÁ V ÚČETNÍM OBDOBÍ OBHOSPODAŘOVALA A ADMINISTROVALA FOND**

Obhospodařovatelem Fondu (ve smyslu § 5 odst. 1 ZISIF) počínaje 13. 06. 2025 je CYRRUS IS.

Od založení Fondu a v průběhu roku 2025 vykonával obhospodařovatel činnost obhospodařování majetku Fondu v souladu s investičními cíli definovanými ve statutu Podílového fondu a průběžně naplňovala jeho investiční strategii.

CYRRUS investiční společnost, a.s. vykonává svou činnost investiční společnosti na základě rozhodnutí ČNB č.j. 2025/069537/CNB/650 ze dne 16. 6. 2025, jež nabylo právní moci dne 16. 6. 2025. Tímto rozhodnutím byly současně schváleny vedoucí osoby Obhospodařovatele.

Administrátorem Fondu se stala společnost Versute IS.

Versute IS vykonávala pro Fond činnosti dle statutu Fondu. Jednalo se např. o vedení účetnictví, oceňování majetku a dluhů, výpočet aktuální čisté hodnoty majetku na jeden podílový list vydávaný Fondem, zajištění vydávání a odkupování podílových listů.

### **Portfolio manažer**

#### **Vojtěch Ruffer, MSc.**

Je absolventem oboru financí na Vysoké školy ekonomické (Bc.) v Praze a na Vrije Universiteit Amsterdam (MSc.). Během studií pracoval na oddělení Corporate Development v Raiffeisenbank.

Po studiích na VU Amsterdam nastoupil v září 2020 do AMISTA investiční společnost, a.s. na pozici portfolio manažera, kde se věnoval správě zejména Private Equity a Real Estate fondů.

Od září 2023 působil v PricewaterhouseCoopers Česká republika s.r.o. v týmu Business Recovery Services pod vedením Petra Smutného. Tým BRS se specializuje na řešení insolvenčí, restrukturalizace firem a krizový management.

Od září 2025 působí v CYRRUS IS na pozici portfolio manažera.

## **4. ÚDAJE O DEPOZITÁŘI FONDU**

<b>Obchodní firma:</b>	<b>CYRRUS, a.s.</b>	(od 16. 6. 2025)
<b>Sídlo:</b>	Veveří 3163/111, Brno, PSČ 616 00	
<b>IČO:</b>	639 07 020	

## **5. ÚDAJE O PROMOTÉROVI**

Fond má 2 promotéry ve smyslu ustanovení § 188 ZISIF, a to společnost ONE FAMILY OFFICE a.s., IČ 195 28 086, se sídlem Na Florenci 1332/23, Praha 1 – Nové Město, PSČ 110 00 a společnost Cyrrus a.s. IČ 639 07 020, se sídlem Veverí 3163/111, Brno – Žabovřesky, PSČ 616 00.

One Family Office na základě své dlouhodobé zkušenosti s budováním portfolií private equity fondů, přístupu k investičním příležitostem na globálních trzích a hlubokému sektorovému know-how iniciovalo vznik Fondu a jeho investiční strategii, která se spoléhá na identifikaci investic s nadstandardní kvalitou aktiv a dlouhodobým potenciálem tvorby hodnoty pro investory. Díky dlouhodobému působení na globálním private equity trhu, rozsáhlé mezinárodní síti vztahů s předními správci fondů a hlubokému sektorovému know-how má One Family Office přístup k vysoce

kvalitním investičním příležitostem a disciplinovaný přístup k výběru podkladových fondů. Tento přístup umožňuje Fondu se případně podílet na investicích s nadstandardní kvalitou aktiv a dlouhodobým potenciálem tvorby hodnoty pro investory.

## **6. ÚDAJE O HLAVNÍM PODPŮRCI**

Fond nemá hlavního podpůrce ve smyslu ustanovení § 85 a násl. ZISIF.

## **7. ÚDAJE O OSOBÁCH, KTERÁ BYLY DEPOZITÁŘEM POVĚŘENY ÚSCHOVOU NEBO OPATROVÁNÍM MAJETKU FONDU, POKUD JE U TÉTO OSOBY ULOŽENO NEBO TOUTO OSOBOU JINAK OPATROVÁNO VÍCE NEŽ 1 % HODNOTY MAJETKU FONDU**

Depozitář nepověřil v Účetním období žádnou osobu úschovou nebo opatrováním majetku Fondu.

## **8. ÚDAJE O ÚPLATÁCH PRACOVNÍKŮ A VEDOUCÍCH OSOB VYPLÁCENÝCH OBHOSPODAŘOVATELEM FONDU JEHO PRACOVNÍKŮM NEBO VEDOUCÍM OSOBÁM**

CYRRUS IS jako obhospodařovatel Fondu uvádí v předepsaném členění přehled o mzdách, úplatách a obdobných příjmech svých pracovníků a vedoucích osob ve své výroční zprávě. Participace Fondu na těchto úplatách je zahrnuta v úplatě investiční společnosti za poskytování služeb obhospodařování Fondu.

Fond nevyplatil v Účetním období obhospodařovateli žádné odměny za zhodnocení kapitálu.

## **9. ÚDAJE O ÚPLATÁCH PRACOVNÍKŮ A VEDOUCÍCH OSOB VYPLÁCENÝCH OBHOSPODAŘOVATELEM FONDU JEHO PRACOVNÍKŮM NEBO VEDOUCÍM OSOBÁM S PODSTATNÝM VLIVEM NA RIZIKOVÝ PROFIL FONDU**

Žádné takové odměny nebyly obhospodařovatelem z majetku Fondu v Účetním období vyplaceny.

## **10. ÚDAJE O OSOBÁCH, KTERÉ BYLY V ÚČETNÍM OBDOBÍ OBHOSPODAŘOVATELEM POVĚŘENY VÝKONEM JEDNOTLIVÉ ČINNOSTI, KTEROU ZAHRNUJE OBHOSPODAŘOVÁNÍ INVESTIČNÍHO FONDU**

V účetním období nebyla výkonem jednotlivé činnosti pověřena žádná osoba.

## **11. ÚDAJE O SKUTEČNÉ ZAPLACENÉ ÚPLATĚ OBHOSPODAŘOVATELI ZA OBHOSPODAŘOVÁNÍ FONDU, S ROZLIŠENÍM NA ÚDAJE O ÚPLATĚ ZA VÝKON ČINNOSTI DEPOZITÁŘE,**

## ADMINISTRÁTORA, HLAVNÍHO PODPŮRCE A AUDITORA A ÚDAJE O DALŠÍCH NÁKLADECH A DANÍCH

tis. Kč	13.6.2025 – 31.12.2025
Úplata obhospodařovateli za obhospodařování vč. výkonnostní úplaty	5 335
Úplata depozitáři za služby depozitáře	436
Úplata administrátora	580
Úplata auditora	200
<b>Celkem</b>	<b>6 551</b>

### 12. IDENTIFIKACE MAJETKU, JEHOŽ HODNOTA PŘESAHUJE 1 % HODNOTY MAJETKU FONDU

Majetek Fondu ke dni ocenění je tvořen zejména drženými investicemi do akcií emitovaných investičními fondy v reálné hodnotě ve výši 875 019 tis. Kč (z toho pořizovací cena 838 767 tis. Kč) a peněžními prostředky na účtech ve výši 46 339 tis. Kč.

Titul	Procentuální zastoupení	Reálná hodnota k 31.12.2025 (v tis. Kč)
Peněžní prostředky na účtech	4,99 %	46 339
Akcie, podílové listy a ostatní podíly	94,19 %	875 019

Identifikace majetku	ISIN	Požizovací hodnota (v tis. Kč)	Reálná hodnota k 31.12.2025 (v tis. Kč)
Coller Private Equity Secondaries (EUR)	LU2963559179	113 079	116 248
Coller Private Equity Secondaries (USD)	LU2963558791	158 732	164 615
Carlyle AlInvest PM Sub-Fund – I – Class B1 (USD)	LU2827810776	250 369	262 018
Hamilton Lane Global Private Secondary Fund Class F (EUR)	LU3141245889	107 502	113 117
Hamilton Lane Global Private Secondary Fund Class F (USD)	LU3141245707	209 085	219 021

### 13. INFORMACE TÝKAJÍCÍ SE OBCHODŮ ZAJIŠŤUJÍCÍ FINANCOVÁNÍ (SFT – SECURITIES FINANCING TRANSACTIONS) A SWAPŮ VEŠKERÝCH VÝNOSŮ, POŽADOVANÉ DLE NAŘÍZENÍ EVROPSKÉHO PARLAMENTU A RADY (EU) 2015/2365, ČL. 13

Fond neměl v Účetním období žádné obchody týkající se zajišťování SFT nebo swapů.

### 14. FONDOVÝ KAPITÁL FONDU A VÝVOJ HODNOTY PODÍLOVÝCH LISTŮ

K datu:	<b>31.12.2025</b>
Fondový kapitál (Kč):	777 904 708
Počet emitovaných podílových listů – třída A (CZK)	
V oběhu ke konci Účetního období (ks):	167 567 049
Počet vydaných podílových listů v Účetním období (ks):	
167 567 049	
Počet odkoupených podílových listů v Účetním období (ks):	0
Fondový kapitál na 1 podílový list (Kč):	1,0363
Počet emitovaných podílových listů – třída B (USD)	
V oběhu ke konci Účetního období (ks):	4 426 729
Počet vydaných podílových listů v Účetním období (ks):	4 426 729
Počet odkoupených podílových listů v Účetním období (ks):	0

Fondový kapitál na 1 podílový list (USD): 1,0361

Počet emitovaných podílových listů – třída C (EUR)

V oběhu ke konci Účetního období (ks): 1 592 205

Počet vydaných podílových listů v Účetním období (ks): 1 592 205

Počet odkoupených podílových listů v Účetním období (ks): 0

Fondový kapitál na 1 podílový list (EUR): 1,0361

Počet emitovaných podílových listů – třída D (CZK)

V oběhu ke konci Účetního období (ks): 167 735 757

Počet vydaných podílových listů v Účetním období (ks): 167 735 757

Počet odkoupených podílových listů v Účetním období (ks): 0

Fondový kapitál na 1 podílový list (Kč): 1,0392

Počet emitovaných podílových listů – třída E (EUR)

V oběhu ke konci Účetního období (ks): 500 000

Počet vydaných podílových listů v Účetním období (ks): 500 000

Počet odkoupených podílových listů v Účetním období (ks): 0

Fondový kapitál na 1 podílový list (EUR): 1,0221

Počet emitovaných podílových listů – třída F (USD)

V oběhu ke konci Účetního období (ks): 2 963 502

Počet vydaných podílových listů v Účetním období (ks): 2 963 502

Počet odkoupených podílových listů v Účetním období (ks): 0

Fondový kapitál na 1 podílový list (USD): 1,0392

Počet emitovaných podílových listů – třída I (USD)

V oběhu ke konci Účetního období (ks): 5 500 000

Počet vydaných podílových listů v Účetním období (ks): 5 500 000

Počet odkoupených podílových listů v Účetním období (ks):	0
Fondový kapitál na 1 podílový list (USD):	1,0397

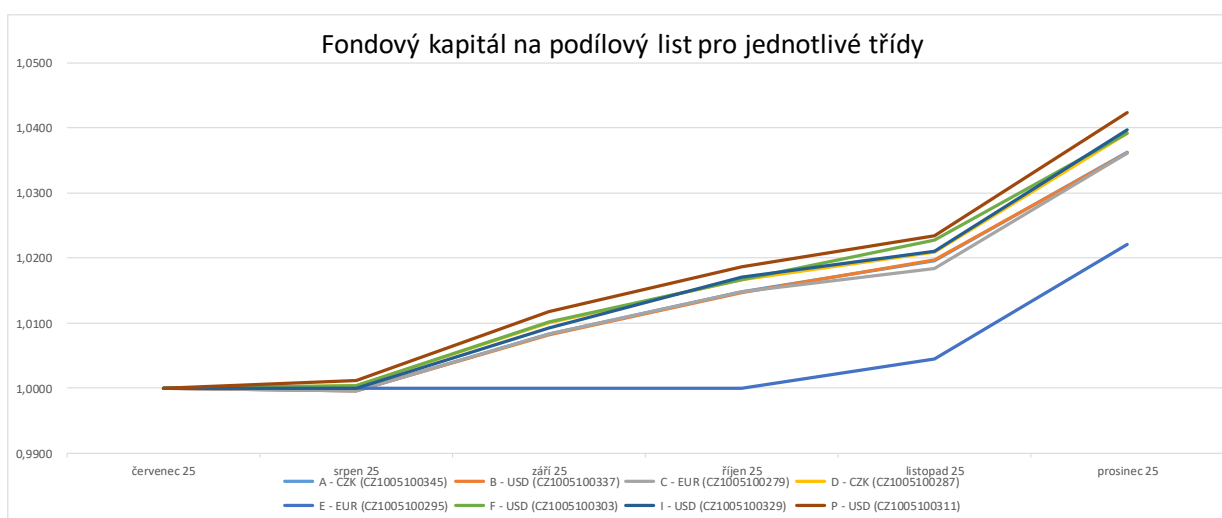
Počet emitovaných podílových listů – třída P (USD)

V oběhu ke konci Účetního období (ks): 4 713 500

Počet vydaných podílových listů v Účetním období (ks): 4 713 500

Počet odkoupených podílových listů v Účetním období (ks): 0

Fondový kapitál na 1 podílový list (USD): 1,0424



*\*Vzhledem ke vzniku Fondu dne 13. 6. 2025 není uveden historický vývoj fondového kapitálu a podílových listů Fondu.*

\*K první emisi třídy E a I došlo v listopadu 2025.

## 15. INFORMACE O PODSTATNÝCH ZMĚNÁCH STATUTU FONDU

V průběhu Účetního období došlo k následným podstatným změnám ve statutu Fondu:

- Ke dni 25.6.2025 byly do statutu doplněny ISINy jednotlivých investičních tříd.
- Ke dni 9. 7. 2025 byla do statutu doplněna specifikace lhůty pro vydávání cenných papírů Fondu.
- Ke dni 14. 7. 2025 došlo ke změnám v oceňovacím období (z kvartálního na měsíční), změně dne oceňování nově na poslední den kalendářního měsíce; změna měny třídy P (z CZK na USD); změna definice úplaty administrátora.

- Ke dni 8. 8. 2025 došlo ke změnám v souvislosti s nabízením investic do Fondu na území Slovenské republiky, doplnění definice rizik udržitelnosti a soudních sporů.

#### **16. INFORMACE O NABYTÍ VLASTNÍCH PODÍLOVÝCH LISTŮ NEBO VLASTNÍCH PODÍLŮ**

Fond v Účetním období nevlastnil žádné vlastní podílové listy ani podíly.

#### **17. INFORMACE O AKTIVITÁCH V OBLASTI VÝZKUMU A VÝVOJE**

Fond nevyvíjel v Účetním období žádné aktivity v oblasti výzkumu a vývoje.

#### **18. INFORMACE O AKTIVITÁCH V OBLASTI OCHRANY ŽIVOTNÍHO PROSTŘEDÍ A PRACOVNĚPRÁVNÍCH VZTAZÍCH**

Fond vzhledem ke svému předmětu podnikání neřeší problémy ochrany životního prostředí a v Účetním období nevyvíjel žádné aktivity v této oblasti.

Vzhledem ke skutečnosti, že Fond nemá právní osobnost, nebyl v něm v Účetním období zaměstnán žádný zaměstnanec.

#### **19. INFORMACE O POBOČCE NEBO JINÉ ČÁSTI OBCHODNÍHO ZÁVODU V ZAHRANIČÍ**

Podílový fond nemá právní osobnost, proto nemá ani žádnou pobočku či jinou část obchodního závodu v zahraničí.

#### **20. INFORMACE O SOUDNÍCH NEBO ROZHODČÍCH SPORECH, KTERÉ SE TÝKAJÍ MAJETKU NEBO NÁROKŮ PODÍLNÍKŮ FONDU**

V Účetním období nebyl Fond účastníkem žádných soudních nebo rozhodčích sporů, které by se týkaly majetku nebo nároků podílníků Fondu, kdy by hodnota předmětu sporu převyšovala 5 % hodnoty majetku Fondu v Účetním období.

V Účetním období nebyl Fond účastníkem správního, soudního ani rozhodčího řízení, které mohlo mít nebo v nedávné minulosti mělo významný vliv na finanční situaci nebo ziskovost Fondu.

#### **21. INFORMACE O HODNOTĚ VŠECH VYPLACENÝCH PODÍLŮ NA ZISKU NA JEDEN PODÍLOVÝ LIST**

Fond v Účetním období nevyplácel podíly na zisku.

## **22. INFORMACE O SKUTEČNOSTECH, KTERÉ NASTALY PO ROZVAHOVÉM DNI**

V době mezi rozvahovým dnem a datem sestavení této výroční zprávy nenastaly žádné skutečnosti významné pro naplnění účelu výroční zprávy.

## **23. INFORMACE SOUVISEJÍCÍ S UDRŽITELNOSTÍ V ODVĚTVÍ FINANČNÍCH SLUŽEB (NAŘÍZENÍ EVROPSKÉHO PARLAMENTU A RADY (EU) 2019/2088 – SFDR)**

Podkladové investice tohoto finančního produktu nezohledňují kritéria EU pro environmentálně udržitelné hospodářské činnosti.

## **24. KOMENTÁŘ K PŘÍLOHÁM**

Součástí této výroční zprávy jsou přílohy, které podávají informace o hospodaření Fondu. V souladu s obecně závaznými právními předpisy obsahuje tato výroční zpráva též účetní závěrku, včetně její přílohy a zprávu nezávislého auditora.

Hodnoty uváděné v přílohách jsou uvedeny v tisících Kč. Rozvaha, výkaz zisku a ztráty a přehled o změnách vlastního kapitálu obsahují údaje uspořádané podle zvláštního právního předpisu upravujícího účetnictví. Jelikož Fond vznikl v průběhu roku 2025 nejsou k dispozici údaje za bezprostředně předcházející období. Pokud nejsou některé tabulky nebo hodnoty vyplněny, údaje jsou nulové.

Další informace jsou uvedeny v příloze účetní závěrky.

Kromě údajů, které jsou popsány v příloze účetní závěrky, nenastaly žádné další významné skutečnosti.

# Účetní závěrka k 31. 12. 2025

OFO Globální Private Equity Semi-likvidní otevřený podílový fond

Účetní jednotka: OFO Globální Private Equity Semi-likvidní otevřený podílový fond  
 Sídlo: Na Florenci 2116/15, Praha 1, 110 00  
 Předmět podnikání: činnost otevřeného podílového fondu kvalifikovaných investorů  
 Okamžik sestavení účetní závěrky: 17. 4. 2026

## ROZVAHA k 31. 12. 2025 (v tis. Kč)

AKTIVA			31. 12. 2025
<b>Aktiva celkem (Σ)</b>		Pozn.	<b>929 013</b>
<b>3</b> Pohledávky za bankami a družstevními zálohami (Σ)	6.1		46 339
v tom: a) splatné na požádání	6.1		46 339
<b>6</b> Akcie, podílové listy a ostatní podíly (Σ)	6.2		875 019
v tom: a) akcie	6.2		875 019
<b>11</b> Ostatní aktiva	6.3		7 655

PASIVA			31. 12. 2025
	<b>Pasiva celkem (Σ)</b>	Pozn.	<b>929 013</b>
<b>4</b>	Ostatní pasiva	6.4	149 688
<b>6</b>	Rezervy (Σ)	6.5	1 420
	v tom: b) na daně	6.5.	1 420
	Cizí zdroje celkem		151 108
<b>18</b>	Čistá aktiva připadající na držitele podílových listů (Σ)	6.6	750 925
	a) obdoba kapitálových fondů	6.6	750 925
	Čistá aktiva připadající na držitele podílových listů Klasifikovaných jako závazek za dané období	6.6	750 925
<b>15</b>	Zisk nebo ztráta za účetní období	6.7	26 980
	Čistá aktiva připadající na držitele podílových listů celkem (Fondový kapitál) (Σ)		777 905

## PODROZVAHOVÉ POLOŽKY

k 31. 12. 2025

v tis. Kč	Poznámka	31. 12. 2025	
<b>Podrozvahová aktiva</b>			
<b>8</b>	Hodnoty předané k obhospodařování	7.1	929 013
<b>4</b>	Pohledávky z pevných termínových operací	7.2	776 763
<b>Podrozvahová pasiva</b>			
<b>4</b>	Závazky z pevných termínových operací	7.2	777 430

**VÝKAZ ZISKU A ZTRÁTY**  
**od 13. 6. 2025 do 31. 12. 2025**  
**(v tis. Kč)**

	Poznámka	13. 6. 2025 - 31. 12. 2025	
1	Výnosy z úroků a podobné výnosy	8.1	961
5	Náklady na poplatky a provize	8.2	-30
6	Zisk nebo ztráta z finančních operací (Σ)	8.3	35 727
	v tom: d) ostatní	8.3	35 727
9	Správní náklady (Σ)	8.4	-8 258
	v tom: b) ostatní správní náklady	8.4	-8 258
19	Zisk nebo ztráta za účetní období z běžné činnosti před zdaněním		28 400
23	Daň z příjmu	8.5	-1 420
24	Zisk nebo ztráta za účetní období po zdanění		26 980

**PŘEHLED O ZMĚNÁCH VLASTNÍHO KAPITÁLU ZA OBDOBÍ OD 13. 6. 2025 DO 31. 12. 2025**  
**(v tis. Kč)**

	Kapitálové fondy	Nerozdělený zisk	Oceňovací rozdíly	Zisk (ztráta)	Celkem
Zůstatek k 13. 6. 2025	0	0	0	0	0
Čistý zisk/ztráta za účetní období	0	0	0	26 980	26 980
Emise podílových listů	750 925	0	0	0	750 925
Zůstatek k 31. 12. 2025	750 925	0	0	26 980	777 905

**PŘEHLED O ZMĚNÁCH V ČISTÝCH AKTIVECH PŘIPADAJÍCÍCH NA DRŽITELE PODÍLOVÝCH LISTŮ**

**ZA OBDOBÍ OD 13. 6. 2025 DO 31. 12. 2025**

**(v tis. Kč)**

	Čistá aktiva připadající držitelům podílových listů	Celkem
<b>Zůstatek k 13. 6. 2025</b>	0	0
Čistý zisk/ztráta za účetní období	26 980	26 980
Emise podílových listů	750 925	750 925
Odkup podílových listů	0	0
<b>Zůstatek k 31. 12. 2025</b>	<b>777 905</b>	<b>777 905</b>

# Příloha účetní závěrky k 31. 12. 2025

## 1. Obecné informace

### Charakteristika a hlavní aktivity Fondu

OFO Globální Private Equity Semi-likvidní otevřený podílový fond (dále jen „Fond“) byl založen jako otevřený podílový fond společnosti CYRRUS IS. Tento Fond je určen pouze zkušeným kvalifikovaným investorům, kteří mají dobrou znalost a zkušenost s různými nástroji finančního a kapitálového trhu, a kteří se chtějí podílet na výnosech více druhů aktiv.

### Údaje o vzniku

Na základě rozhodnutí ČNB č.j. 2025/069537/CNB/650 ze dne 16. června 2025 byl Fond zapsán do seznamu vedeného Českou národní bankou dle ust. § 597 ZISIF dne 13. 6. 2025.

### Informace o obhospodařovateli

V průběhu Účetního období byl Fond obhospodařován CYRRUS IS, se sídlem Na Florenci 2116/15, Nové Město, 110 00 Praha 1, IČO: 216 42 362, zapsaná v obchodním rejstříku vedeném Městským soudem v Praze, oddíl B, vložka 28888, která je dle zákona č. 240/2013 Sb., o investičních společnostech a investičních fondech (dále jen „**Zákon**“ nebo „**ZISIF**“) zodpovědná za obhospodařování majetku ve Fondu. Obhospodařováním majetku se rozumí správa majetku a nakládání s ním, včetně investování na účet tohoto Fondu, a řízení rizik spojených s tímto investováním.

Společnost nepověřila obhospodařováním aktiv žádnou třetí osobu.

### Informace o administrátorovi

Administrátorem Fondu byla v Účetním období společnost Versute IS, se sídlem Masarykovo nábřeží 246/12, Nové Město, 110 00 Praha 1, IČO: 087 87 131 zapsaná v obchodním rejstříku vedeném Městským soudem v Praze v oddílu B, vložka 24994.

### Informace o depozitáři

Depozitářem Fondu je společnost CYRRUS, a.s., IČO: 639 07 020 se sídlem Veveří 3163/111, Brno - Žabovřesky, PSČ 616 00. Depozitářem Fondu je osoba, která je na základě depozitářské smlouvy oprávněna mít v opatrování majetek Fondu, zřídit a vést peněžní účty a evidovat pohyb veškerých peněžních prostředků náležících do majetku Fondu a evidovat a kontrolovat stav jiného majetku Fondu.

## Statut Fondu, odměna za obhospodařování, administraci a odměna depozitáři

Základním dokumentem Fondu je statut, který upravuje vzájemná práva a povinnosti mezi investory Fondu a CYRRUS IS, obsahuje investiční strategii Fondu, popis rizik spojených s investováním Fondu a další údaje nezbytné pro investory k zasvěcenému posouzení investice, zpracované formou srozumitelnou běžnému investorovi. Statut Fondu vydává a aktualizuje jeho obhospodařovatel. Peněžní prostředky ve Fondu jsou shromažďovány vydáváním podílových listů Fondu. Takto získané prostředky jsou obhospodařovány CYRRUS IS. Úplata za obhospodařování majetku Fondu je hrazena CYRRUS IS z majetku Fondu.

Administrátor určuje aktuální hodnotu podílového listu Fondu tak, že fondový kapitál Fondu vydělí počtem vydaných podílových listů Fondu, a to ke dni výpočtu aktuální hodnoty podílových listů Fondu, vždy ve vztahu ke konkrétní třídě podílových listů. Ve fondovém kapitálu se zohlední časové rozlišení běžných nákladů, zejména poplatky uvedené ve statutu, například úplata za obhospodařování, administraci, výkon činnosti depozitáře, audit a očekávaná daňová povinnost ke dni výpočtu aktuální hodnoty apod. Veškeré další náklady související s obhospodařováním Fondu, které nejsou vyjmenované ve statutu Fondu, jsou zahrnuty v úplatě za obhospodařování.

## Údaje o cenných papírech Fondu

Fond vydává podílové listy. Vydávání podílových listů Fondu bylo zahájeno dne 15. 7. 2025.

Podílové listy třídy A (CZK): 167 567 049 ks

Forma: zaknihovaný cenný papír na řad (podílový list na jméno)

ISIN: CZ1005100345

Podílové listy třídy B (USD): 4 426 729 ks

Forma: zaknihovaný cenný papír na řad (podílový list na jméno)

ISIN: CZ1005100337

Podílové listy třídy C (EUR): 1 592 205 ks

Forma: zaknihovaný cenný papír na řad (podílový list na jméno)

ISIN: CZ1005100279

Podílové listy třídy D (CZK): 167 735 757 ks

Forma: zaknihovaný cenný papír na řad (podílový list na jméno)

ISIN: CZ1005100287

Podílové listy třídy E (EUR): 500 000 ks

Forma: zaknihovaný cenný papír na řad (podílový list na jméno)

ISIN: CZ1005100295

Podílové listy třídy F (USD): 2 963 502 ks

Forma: zaknihovaný cenný papír na řad (podílový list na jméno)

ISIN: CZ1005100303

Podílové listy třídy I (USD): 5 500 000 ks  
Forma: zaknihovaný cenný papír na řad (podílový list na jméno)  
ISIN: CZ1005100329

Podílové listy třídy P (USD): 4 713 500 ks  
Forma: zaknihovaný cenný papír na řad (podílový list na jméno)  
ISIN: CZ1005100311

### Předmět podnikání Fondu

Činnost investičního fondu kvalifikovaných investorů ve smyslu ust. § 95 odst. 1 písm. a) ZISIF. Podílový fond byl dne 13. 6. 2025 zapsán do seznamu České národní banky (dále jen „ČNB“) podle § 597 písm. b) ZISIF.

### Sídlo Fondu

Na Florenci 2116/15  
Nové Město, Praha 1  
PSČ 110 00  
Česká republika

### Identifikační údaje:

NID: 751 65 732  
DIČ: CZ687814491

### Změny v obchodním rejstříku

Fond není zapsán v obchodním rejstříku.

### Informace k podílovým listům a investičnímu cíli Fondu

Podílové listy Fondu mohou být pořizovány pouze kvalifikovanými investory.

Předmětem podnikatelské činnosti Fondu je a nadále bude kolektivní investování peněžních prostředků vložených kvalifikovanými investory. V průběhu Účetního období Fond vykonával běžné činnosti v souladu se svým statutem. Investiční strategie Fondu je zaměřená zejména na investice do akcií s tím, že výnosy z investic Fondu budou primárně opatřovány z růstu jejich hodnoty. Součástí strategie Fondu je tedy i diverzifikace rizik na základě investic do různých nepropojených majetkových hodnot.

Hlavními zdroji příjmů Fondu v Účetním období tak byly výnosy z přecenění akcií.

Fond neviduje žádná omezení využití zdrojů jeho kapitálu, které podstatně ovlivnily nebo mohly podstatně ovlivnit provoz Fondu, a to ani nepřímo.

## 2. Výhodiska pro přípravu účetní závěrky

Tato účetní závěrka je připravena v souladu s vyhláškou č. 501/2002 vydanou Ministerstvem financí, kterou se stanoví uspořádání a označování položek účetní závěrky a obsahové vymezení položek této závěrky. Zároveň tato vyhláška v §4a, odst. 1 stanovuje, aby účetní jednotka pro účely vykazování finančních nástrojů, jejich oceňování a uvádění informací o nich v příloze v účetní závěrce postupovala podle mezinárodních účetních standardů upravených přímo použitelnými předpisy Evropské unie o uplatňování mezinárodních účetních standardů (dále jen "mezinárodní účetní standard" nebo „IFRS“).

Účetní závěrka byla zpracována na principech časového rozlišení nákladů a výnosů a historických cen s výjimkou vybraných finančních nástrojů oceňovaných reálnou hodnotou.

Účetní závěrka vychází z předpokladu, že účetní jednotka bude nepřetržitě pokračovat ve své činnosti a že u ní nenastává žádná skutečnost, která by ji omezovala nebo ji zabraňovala v této činnosti pokračovat i v dohledné budoucnosti.

V souladu s § 187 ZISIF se účetní závěrka podílového fondu ověřuje auditorem.

Rozvahový den účetní závěrky je 31. prosinec 2025. Běžné účetní období je od 13. 6. 2025 do 31. 12. 2025.

Všechny uvedené údaje jsou v tisících Kč (tis. Kč), není-li uvedeno jinak.

Podílový fond nemá v souladu s § 22 ZoÚ povinnost sestavovat konsolidovanou účetní závěrku.

## 3. Důležité účetní metody

Účetní závěrka Fondu byla sestavena na principu nepřetržitého a časově neomezeného trvání Fondu jako účetní jednotky a byla připravena v souladu s následujícími důležitými účetními metodami:

### 3.1. Okamžik uskutečnění účetního případu

V závislosti na typu transakce je okamžikem uskutečnění účetního případu zejména den výplaty nebo převzetí oběživa, den nákupu nebo prodeje valut, deviz, popř. cenných papírů, den provedení platby, popř. inkasa z účtu klienta, den připsání (valuty) prostředků podle výpisu z účtu, den sjednání a den vypořádání obchodu s cennými papíry, den vydání nebo převzetí záruky, popř. úvěrového příslibu, den převzetí hodnot do úschovy, den sjednání a den vypořádání obchodů s deriváty.

Finanční aktiva a závazky se zachytí v reálné hodnotě v okamžiku, kdy se Fond stane smluvním partnerem operace. Spotové nákupy a prodeje finančních aktiv jsou v účetnictví zachyceny podle metody dne vypořádání. Deriváty jsou při prvotním zachycení vykázány v reálné hodnotě k datu uzavření obchodu.

Finanční aktivum nebo jeho část Fond odúčtuje z rozvahy v případě, že ztratí kontrolu nad smluvními právy k tomuto finančnímu aktivu nebo jeho části. Fond tuto kontrolu ztratí, jestliže uplatní práva na výhody definované smlouvou, tato práva zaniknou nebo se těchto práv vzdá. Finanční aktiva oceňovaná reálnou hodnotou proti účtů nákladů a výnosů jsou v případě jejich prodeje odúčtována ke dni vypořádání obchodního případu.

Finanční závazek nebo jeho část zanikne, kdy je povinnost definovaná smlouvou splněna, zrušena nebo skončí její platnost a Fond již dále nebude závazek nebo jeho část vykazovat v rozvaze. Rozdíl mezi hodnotou závazku v účetnictví, resp. jeho části, který zanikl nebo byl převeden na jiný subjekt, a mezi částkou za příslušný dluh uhrazenou se zúčtuje do nákladů nebo výnosů.

### **3.2. Finanční aktiva a finanční závazky**

#### **3.2.1. Zaúčtování a prvotní ocenění**

Fond prvotně zaúčtuje vybraná finanční aktiva a finanční závazky (např. pohledávky za klienty, závazky vůči klientům apod.) v okamžiku, ke kterému vzniknou. Všechny ostatní finanční nástroje (včetně spotových nákupů a prodejů finančních aktiv) jsou zaúčtovány k datu vypořádání obchodu.

Finanční aktivum nebo finanční závazek je prvotně oceněn v reálné hodnotě, která je upravena o transakční náklady. Tato úprava o transakční náklady neplatí pro finanční nástroje oceňované reálnou hodnotou do zisku nebo ztráty (FVTPL). Transakční náklady jsou náklady přímo přiřaditelné k pořízení nebo emisi. Nejlepším důkazem reálné hodnoty finančního nástroje při prvotním zaúčtování je obvykle transakční cena (tj. reálná hodnota poskytnutého nebo přijatého protiplnění).

Pokud Fond určí, že reálná hodnota při počátečním zaúčtování se liší od transakční ceny a reálná hodnota není podložena ani kotovanou cenou na aktivním trhu pro identické aktivum nebo závazek ani není na základě valuační techniky, pro kterou nepozorovatelné vstupy jsou považovány za nevýznamné ve vztahu k ocenění, pak finanční nástroj je na počátku oceněn v reálné hodnotě a následně rozdíl mezi reálnou hodnotou na počátku a transakční cenou je postupně časově rozlišován do výkazu zisku a ztráty podobu životnosti instrumentu. Toto časové rozlišení je maximálně po dobu, po kterou je dané ocenění plně podpořeno pozorovatelnými tržními údaji nebo transakce je ukončena.

#### **3.2.2. Klasifikace**

##### **Finanční aktiva**

Fond před klasifikací finančních aktiv provádí analýzu jednotlivých složek majetku, především pak držených cenných papírů, a stanoví, zda se jedná o dluhové finanční aktivum nebo kapitálový nástroj. Kapitálovým nástrojem je smlouva dokládající zbytkový podíl na aktivech účetní jednotky po odečtení všech jejích závazků.

V případě, že Fond drží investiční akcie nebo podílové listy, kdy na svou žádost má právo na odkup těchto cenných papírů, investiční akcie nebo podílové listy představují smluvní právo přijmout

hotovost nebo jiné finanční aktivum a bude se tak zpravidla jednat o dluhové finanční aktivum.

Při prvotním zaúčtování je finanční aktivum klasifikováno jako oceňované:

- reálnou hodnotou proti účtům vlastního kapitálu (FVOCI),
- reálnou hodnotou do zisku nebo ztráty (FVTPL).

Finanční aktivum je oceněno v naběhlé hodnotě (AC), pokud splní obě z následujících podmínek a zároveň není určené jako oceňované reálnou hodnotou do zisku nebo ztráty (FVTPL):

- aktivum je drženo v rámci obchodního modelu, jehož cílem je držet finanční aktiva za účelem získání smluvních peněžních toků,
- smluvní podmínky finančního aktiva stanoví konkrétní datумы peněžních toků tvořených výlučně splátkami jistiny a úroků z nesplacené částky jistiny (tzv. „SPPI test“).

### **Finanční závazky**

Finanční závazky jsou nederivátové finanční závazky, jejichž podstata vyplývá ze smluvní dohody, kdy Podílový fond má povinnost doručit držiteli hotovost nebo jiné finanční aktivum.

Fond klasifikuje své finanční závazky v reálné hodnotě na základě toho, že tyto závazky patří do skupiny finančních aktiv a závazků, které jsou jako celek řízeny a jejichž výkonnost je vyhodnocována na základě reálné hodnoty.

Podílový fond při prvotním zaúčtování oceňuje finanční závazky reálnou hodnotou do zisku nebo ztráty. Následné změny reálné hodnoty přiřaditelné úvěrovému riziku jsou vykazovány v rozvaze jako oceňovací rozdíl a ostatní změny reálné hodnoty, naběhlé příslušenství a odúčtování finančních závazků je účtováno do výsledku hospodaření daného roku v položce „Zisky nebo ztráty z finančních operací“.

Dluhový nástroj je oceněn reálnou hodnotou proti účtům vlastního kapitálu (FVOCI), pouze pokud splní obě z následujících podmínek a zároveň není určené jako oceňované reálnou hodnotou do zisku nebo ztráty:

- aktivum je drženo v rámci obchodního modelu, jehož cíle je dosaženo jak inkasem smluvních peněžních toků, tak prodejem finančních aktiv,
- smluvní podmínky finančního aktiva stanoví konkrétní datумы peněžních toků tvořených výlučně splátkami jistiny a úroků z nesplacené částky jistiny (tzv. „SPPI test“).

Při prvotním zaúčtování majetkového cenného papíru, který není určen k obchodování („held for trading“) může Fond neodvolatelně určit, že bude vykazovat následné změny v reálné hodnotě proti účtům vlastního kapitálu (FVOCI). Tato volba může být provedena a aplikována na úrovni dané investice.

Všechna ostatní finanční aktiva, u nichž nebyl zvolen FVOCI model, jsou oceňována reálnou hodnotou do zisku nebo ztráty (FVTPL).

Kromě toho, při prvotním zaúčtování, Fond může neodvolatelně zařadit finanční aktivum, které jinak splňuje požadavky, aby bylo oceňováno v AC nebo FVOCI, jako oceňované ve FVTPL, pokud je tím vyloučen nebo významně omezen oceňovací nebo účetní nesoulad, který by jinak nastal.

### 3.2.3. Vyhodnocení obchodního modelu

Obchodní model Fondu je stanoven na úrovni, která odráží způsob společného řízení skupin finančních aktiv za účelem dosažení určitého obchodního cíle. Tato podmínka tudíž nepředstavuje přístup ke klasifikaci podle nástrojů jednotlivě, ale je stanovena na vyšší úrovni agregace. Fond bere do úvahy všechny relevantní informace a důkazy, které jsou k dispozici k datu posuzování. Tyto relevantní informace a důkazy zahrnují mimo jiné následující:

- stanovené metody a cíle pro portfolio a přístup k těmto metodám v praxi, tj. zejména zda strategie Fondu se zaměřuje na výnos ze smluvního úroku, udržování profilu úrokové sazby, shodu durace finančních aktiv s durací závazků, které slouží jako zdroj financování těchto finančních aktiv nebo realizaci peněžních toků prodejem aktiv;
- jak je hodnocena výkonnost obchodního modelu a finančních aktiv držených v rámci tohoto obchodního modelu a jak je daná výkonnost předkládána klíčovému vedení;
- rizika, která ovlivňují výkonnost obchodního modelu a finančních aktiv držených v rámci tohoto obchodního modelu a zejména způsob, jakým jsou tato rizika řízena;
- jak jsou odměňováni manažeři a vedoucí Fondu, např. zda odměny jsou založeny na reálné hodnotě řízených aktiv nebo na inkasovaných smluvních peněžních tocích; četnost, objem a načasování prodejů v předchozích obdobích, důvody pro dané prodeje a jejich očekávání v budoucnu; nicméně informace o prodejích nejsou vyhodnocovány izolovaně, ale jako součást celkového vyhodnocení, jak cíle stanovené Fondem pro řízení finančních aktiv jsou dosahovány a jak peněžní toky jsou realizovány.

Fond vyhodnotil, že má pouze jeden obchodní model, který obsahuje všechna aktiva včetně pohledávek za bankami a akcií, podílových listů a ostatních podílů. Finanční aktiva jsou řízena a vyhodnocována na základě reálných hodnot. Obhospodařovatel Fondu provádí rozhodnutí na základě reálné hodnoty aktiv a tato aktiva řídí s cílem tuto reálnou hodnotu realizovat. Dále sleduje primárně vývoj reálných hodnot aktiv a závazků Fondu z důvodu pravidelného výpočtu a zveřejnění čisté hodnoty aktiv na 1 podílový list. Z tohoto důvodu jsou taková finanční aktiva oceněna reálnou hodnotou do zisku nebo ztráty (FVTPL). Při uplatnění výjimky je možné kapitálové nástroje klasifikovat v portfoliu FVOCI.

### 3.2.4. Reklasifikace

#### Finanční aktiva

Následně po prvotním zaúčtování finanční aktiva nejsou reklasifikována. Finanční nástroje jsou reklasifikovány pouze tehdy, když se změní obchodní model pro správu celého portfolia. Reklasifikace má prospektivní vliv a je aplikována od počátku vykazovaného období, které následuje po změně

obchodního modelu.

### **Finanční závazky**

Fond může klasifikovat své finanční závazky, jiné než finanční záruky a poskytnuté přísliby, jako oceňované:

- naběhlou hodnotou, nebo
- reálnou hodnotou do zisku nebo ztráty (FVTPL).

Fond klasifikuje a oceňuje své finanční závazky reálnou hodnotou do zisku nebo ztráty (FVTPL), jelikož svá finanční aktiva a finanční závazky řídí a jejich výkonnost je hodnocena na základě reálné hodnoty a v souladu se zdokumentovanou strategií řízení rizik a investiční strategií.

### **3.2.5. Odúčtování**

#### **Finanční aktiva**

Fond odúčtuje finanční aktivum, pokud smluvní práva na peněžní toky z finančního aktiva zaniknou, nebo převede práva získat peněžní toky v transakci, ve které jsou převedena v podstatě všechna rizika a užitky spojené s vlastnictvím finančního aktiva nebo ve které účetní jednotka ani nepřevéde ani si neponechá v podstatě všechna rizika a užitky spojené s vlastnictvím finančního aktiva a kdy si nezachová kontrolu nad finančním aktivem.

Při odúčtování finančního aktiva, se rozdíl mezi:

- a) účetní hodnotou aktiva (nebo části účetní hodnoty alokované na část odúčtovaného aktiva) a
- b) součtem (i) přijaté úhrady (včetně jakéhokoli nabytého aktiva sníženého o hodnotu jakéhokoli nově přijaté závazku) a (ii) nakumulovaného zisku nebo ztrátě, kterou byly zaúčtovány ve vlastním kapitálu je vykázán ve výkazu zisku a ztráty.

Jakýkoliv kumulovaný zisk nebo ztráta zaúčtovaná ve vlastním kapitálu v souvislosti s majetkovými cennými papíry, které jsou určeny jako oceňované reálnou hodnotou proti účtům vlastního kapitálu (FVOCI), není při odúčtování zaúčtován ve výkazu zisku a ztráty.

Pokud existují případy, kdy Fond uzavírá transakce, ve kterých převádí aktiva vykázaná v rozvaze, ale ponechává si, buď všechna nebo v podstatě všechna rizika a užitky spojená s převedenými finančními aktivy nebo jejich částmi. V takových případech převedená aktiva nejsou odúčtována. Příkladem těchto transakcí mohou být půjčky cenných papírů a repo operace.

Při transakcích, ve kterých Fond ani nepřevéde ani si neponechá v podstatě všechna rizika a užitky spojené s vlastnictvím finančního aktiva, ale kdy si zachová kontrolu nad finančním aktivem, tak účetní jednotka pokračuje ve vykazování aktiva do té míry, jak je vystavena změnám v hodnotě převedeného aktiva.

## Finanční závazky

Fond odúčtuje finanční závazek, pokud její smluvní závazky jsou splněny, zrušeny nebo zaniknou.

### 3.2.6. Modifikace finančních aktiv a finančních závazků

#### Finanční aktiva

Pokud podmínky finančního aktiva jsou modifikovány, pak účetní jednotka zhodnotí, zda peněžní toky modifikovaného finančního aktiva jsou významně odlišné.

Pokud peněžní toky jsou významně odlišné, pak smluvní právo na peněžní toky z původního finančního aktiva je považováno za zaniklé. V takovém případě původní finanční aktivum je odúčtováno a nové finanční aktivum je zaúčtováno a vykázáno v reálné hodnotě.

Pokud peněžní toky z modifikovaného aktiva oceněného v naběhlé hodnotě nejsou významně odlišné, pak modifikace nevede k odúčtování finančního aktiva. V takovém případě účetní jednotka přepočítá hrubou účetní hodnotu finančního aktiva a zaúčtuje částku vznikající z úpravy hrubé účetní hodnoty jako zisk nebo ztráta z modifikace do výkazu zisku a ztráty. Pokud taková modifikace je provedena z důvodu finančních potíží dlužníka, pak daný zisk nebo ztráta je vykázána společně s tvorbou, rozpuštěním, resp. Použitím opravných položek ve výkazu zisku a ztráty. V ostatních případech, je daný zisk nebo ztráta vykázána společně s výnosy z úroků ve výkazu zisku a ztráty.

#### Finanční závazky

Fond odúčtuje finanční závazek, pokud podmínky finančního závazku jsou modifikovány a peněžní toky modifikovaného závazku jsou významně odlišné. V takovém případě, nový finanční závazek na základě modifikovaných podmínek je zaúčtován v reálné hodnotě. Rozdíl mezi účetní hodnotou zaniklého finančního závazku a nového finančního závazku s modifikovanými podmínkami je zaúčtován do výkazu zisku a ztráty.

### Zápočet a vykazování v čisté (netto) hodnotě

Finanční aktiva a finanční závazky jsou započteny a jejich čistá hodnota je vykázána v rozvaze, pokud a jen pokud Fond má aktuálně právně vymahatelné právo započíst dané zůstatky a Fond plánuje, buď vypořádání v čisté (netto) hodnotě nebo realizaci aktiva a vypořádání závazku současně.

Výnosy a náklady jsou vykázány v čisté (netto) hodnotě pouze tehdy, pokud to povolují příslušné IFRS standardy nebo takové zisky a ztráty plynoucí ze skupiny podobných transakcí takových jako je obchodní aktivita Fondu.

### 3.2.7. Ocenění v reálné hodnotě

„Reálná hodnota“ je cena, která by byla získána z prodeje aktiva nebo zaplacená za převzetí závazku v rámci řádné transakce mezi účastníky trhu ke dni ocenění na hlavním (nebo nejvýhodnějším) trhu, ke kterému má Fond k danému dni přístup.

Portfolia finančních aktiv a finančních závazků, která jsou vystavena tržním rizikům a úvěrovému riziku, která jsou řízena Fondem na základě své čisté expozice vůči buď tržním rizikům, nebo úvěrovému riziku, jsou oceněna na základě ceny, která by byla získána za prodej čisté dlouhé pozice (nebo zaplacená za převod čisté krátké pozice) pro konkrétní rizikovou expozici. Úpravy stanovené na úrovni portfolia (např. úprava nabídkových a poptávkových cen nebo úprava úvěrového rizika, které zohledňují ocenění na základě čisté pozice) jsou alokovány na jednotlivá aktiva a závazky na základě příslušné rizikové úpravy jednotlivého instrumentu v portfoliu.

Reálná hodnota závazku odráží riziko nesplnění. Riziko nesplnění zahrnuje, avšak nemusí být omezeno na, vlastní úvěrové riziko Fondu. Reálná hodnota finančního závazku, který obsahuje prvek splacení na požádání (např. vklad splatný na požádání), není nižší než částka splatná na požádání diskontovaná od prvního dne, kdy může být požadováno její splacení.

### **3.2.8. Znehodnocení**

Vzhledem k obchodnímu modelu řízení na bázi reálné hodnoty a vykazování v rámci FVTPL portfolia, případně pro kapitálové nástroje s možností vykazování v rámci FVOCI portfolia, Fond o znehodnocení neúčtuje.

### **3.2.9. Zařazení finančního nástroje do kategorie oceňované reálnou hodnotou do zisku nebo ztráty (FVTPL)**

#### **Finanční aktiva**

Při prvotním zaúčtování může Fond zařadit určité finanční aktivum do oceňovací kategorie FVTPL, protože toto určení/zařazení eliminuje nebo významně snižuje účetní nesoulad („accounting mismatch“), který by jinak nastal.

#### **Finanční závazky**

Fond může zařadit určité finanční závazky do oceňovací kategorie FVTPL z následujících důvodů:

- závazky jsou řízeny, posuzovány a vnitřně vykazovány na základě reálné hodnoty nebo
- toto zařazení eliminuje nebo významně snižuje účetní nesoulad („accounting mismatch“), který by jinak nastal.

### **3.3. Pohledávky za bankami a družstevními záložkami a Pohledávky za nebankovními subjekty**

Položky rozvahy Pohledávky za bankami a družstevními záložkami a Pohledávky za nebankovními subjekty zahrnují následující:

- a) běžné účty u bank nebo družstevních záložek, termínované vklady u bank nebo družstevních záložek;
- b) úvěry a půjčky povinně oceněné reálnou hodnotou do zisku nebo ztráty (FVTPL).

Naběhlé úroky jsou součástí účtových skupin, v nichž je o aktivech účtováno a jsou vykazovány společně s daným aktivem.

### **3.4. Cenné papíry oceňované reálnou hodnotou do výkazu zisku a ztráty**

Cenné papíry pořízené v rámci obchodního modelu „Řízení na bázi reálné hodnoty“ jsou oceňovány reálnou hodnotou do výkazu zisku a ztráty. Tyto cenné papíry jsou při prvotním ocenění zaúčtovány v reálné hodnotě (zpravidla transakční cena), a následně jsou oceňovány reálnou hodnotou. Transakční náklady, které přímo souvisejí s pořízením nebo vydáváním finančního aktiva nebo finančního závazku jsou účtovány přímo proti účtům nákladů nebo výnosů. Veškeré související zisky a ztráty jsou zahrnuty v zisku nebo ztrátě z finančních operací. Úroky z cenných papírů oceňovaných reálnou hodnotou proti účtům nákladů a výnosů jsou vykázány jako úrokové výnosy z cenných papírů.

### **3.5. Finanční deriváty**

Finanční deriváty jsou nejprve zachyceny v rozvaze v pořizovací nebo prodejní ceně (za předpokladu, že odpovídají reálné hodnotě) a následně oceňovány reálnou hodnotou. Reálné hodnoty jsou odvozeny z tržních cen, z modelů diskontovaných peněžních toků nebo modelů pro oceňování opcí. Všechny deriváty jsou vykazovány v položce „Ostatní aktiva“, mají-li pozitivní reálnou hodnotu, nebo v položce „Ostatní pasiva“, je-li jejich reálná hodnota pro Fond negativní.

Deriváty vložené do jiných finančních nástrojů, kdy hostitelský nástroj nespĺňuje definici finančního aktiva podle IFRS 9, jsou vykazovány jako samostatné deriváty v případě, že jejich rizika a charakteristiky úzce nesouvisí s riziky a charakteristikami hostitelské smlouvy a hostitelská smlouva není vykázána v reálné hodnotě proti účtům nákladů nebo výnosů.

Změny reálné hodnoty finančních derivátů, u kterých není aplikováno zajišťovací účetnictví, jsou vykázány v položce „Zisk nebo ztráta z finančních operací“.

### **3.6. Investiční akcie**

Investiční akcie jsou cenné papíry kolektivního investování představující podíl na investičních fondech nebo zahraničních investičních fondech ve smyslu zákona č. 240/2013 Sb., o investičních společnostech a investičních fondech. V obchodním modelu oceňované v reálné hodnotě, jejichž změna je vykázána do zisku nebo ztráty.

### **3.7. Ostatní aktiva a ostatní pasiva**

Ostatní aktiva a ostatní pasiva jsou vykázána v reálné hodnotě.

### **3.8. Úrokové výnosy a náklady**

Úrokové výnosy a úrokové náklady z aktiv a závazků určených k obchodování a z ostatních finančních aktiv a finančních závazků oceněných ve FVTPL jsou vykázány společně se změnami v reálné hodnotě daných finančních aktiv a finančních závazků v položce „Zisk nebo ztráta z finančních operací“ ve výkazu zisku a ztráty.

### **3.9. Výnosy z dividend**

Výnosy z dividend jsou účtovány v rámci výnosů z dividend, jakmile na ně Fondu vznikne nárok. Výnosy z dividend jsou vždy vykázány ve výsledku hospodaření v položce „Výnosy z akcií a podílů“.

### 3.10. Náklady na poplatky a provize, správní náklady

O výnosových nebo nákladových poplatcích s výjimkou těch, které jsou přímo spojeny s nákupem cenných papírů ve FVOCI se účtuje ve věcné a časové souvislosti k datu realizace transakce přímo do nákladů. O nákladech nebo výnosech z provizí se účtuje ve věcné a časové souvislosti.

### 3.11. Tvorba rezerv

Rezervy jsou určeny k pokrytí závazků nebo nákladů, jejichž povaha je jasně definována a u nichž je k rozvahovému dni buď pravděpodobné, že nastanou, nebo jisté, že nastanou, ale není jistá jejich výše nebo okamžik jejich vzniku.

Rezerva se tvoří v případě, pro který platí následující kritéria:

- existuje povinnost (právní nebo věcná) plnit, která je výsledkem minulých událostí,
- je pravděpodobné, že plnění nastane a vyžádá si odtok prostředků představujících ekonomický prospěch, přičemž "pravděpodobné" znamená pravděpodobnost převyšující 50 %,
- je možné provést přiměřeně spolehlivý odhad výše plnění.

Pro dosažení nejlepšího odhadu rezervy se berou v úvahu veškerá rizika a nejistoty, které nevyhnutelně provází mnoho souvisejících událostí a okolností. Budoucí události, které mohou mít vliv na částku nezbytnou k vypořádání dluhu, se zohledňují v částce rezervy v případě, že existuje dostatečně objektivní jistota, že k nim dojde. Při vyčíslení rezervy se neberou v úvahu zisky z očekávaných vyřazení aktiv, a to ani tehdy, kdy očekávaná vyřazení jsou těsně spojena s událostí, jež je příčinou tvorby rezervy.

### 3.12. Přepočet cizí měny

Majetek a závazky vyjádřené v cizí měně se přepočítávají aktuálním denním kurzem České národní banky, tzn. kurzem toho dne, ke kterému se přepočet provádí.

Kurzové rozdíly vzniklé přečtením cizoměnových aktiv a pasiv se účtují na účty nákladů a výnosů s výjimkou kurzových rozdílů z přepočtu kapitálových nástrojů, u kterých byla zvolena metoda FVOCI. Kurzové rozdíly z těchto kapitálových nástrojů jsou účtovány na účty vlastního kapitálu a při realizaci aktiva nejsou recyklovány na účty nákladů a výnosů, jsou pouze přeúčtovány v rámci účtů vlastního kapitálu na účet nerozděleného zisku nebo neuhrazené ztráty předchozích období.

Kurzové rozdíly všech dluhových nástrojů jsou účtovány přes účty nákladů a výnosů.

### 3.13. Splatná a odložená daň

#### Daň z příjmů

Daňový náklad zahrnuje splatnou a odloženou daň. Srážková daň ve výši, kterou nelze odečíst od splatné daně, tvoří součást daňového nákladu.

Splatná daň zahrnuje odhad daně vypočtený z daňového základu s použitím daňové sazby platné v první den účetního období a veškeré doměrky a vratky za minulá období.

Rezervu na daň z příjmů vytváří společnost vzhledem k tomu, že okamžik sestavení účetní závěrky předchází okamžiku stanovení výše daňové povinnosti. V následujícím účetním období společnost rezervu rozpustí a zaúčtuje zjištěnou daňovou povinnost.

V rozvaze je rezerva na daň z příjmů snížena o zaplacené zálohy na daň z příjmů, případná výsledná pohledávka je vykázána v položce Stát - daňové pohledávky.

### **Odložená daň**

Odložená daň vychází z veškerých dočasných rozdílů mezi účetní a daňovou hodnotou aktiv a závazků s použitím očekávané daňové sazby platné pro následující období. O odložené daňové pohledávce se účtuje pouze v případě, kdy neexistuje pochybnost o jejím dalším uplatnění v následujících účetních obdobích.

V podmínkách činnosti Fondu vzniká odložená daň zejména z titulu změn v ocenění majetku drženího na účet Fondu. Odložený daňový závazek se vykazuje v položce „Ostatní pasiva“ a odložená daňová pohledávka je součástí položky „Ostatní aktiva“. Změna odložené daně vztahující se k přechodným rozdílům vykázaným v rámci rozvahy je také vykázána v rozvaze jako snížení/zvýšení těchto přechodných rozdílů. Ostatní změny odložené daně jsou vykázány ve výkazu zisku a ztráty v rámci položky „Daň z příjmů“.

### **3.14. Podmíněná aktiva, podmíněné závazky a podrozvahové položky**

Kromě obchodů, které vedou k vykázání aktiv a závazků v rozvaze, vstupuje Fond i do transakcí, kterými mu vznikají podmíněná aktiva a závazky.

Podmíněná aktiva a podmíněné závazky jsou evidovány v podrozvahové evidenci.

Tyto transakce Fond sleduje, neboť představují důležitou součást jeho činnosti a mají podstatný vliv na úroveň rizik, kterým je Fond vystaven (mohou zvýšit nebo snížit jiná rizika, např. zajištěním aktiv a závazků vykázaných v rozvaze).

Podmíněné aktivum/závazek je možné aktivum/závazek, které je důsledkem minulých událostí a jehož existence bude potvrzena tím, že v budoucnosti nastane (nenastane) nejistá událost, která není plně pod kontrolou Fondu. Podmíněným závazkem je i existující závazek, jestliže není pravděpodobné, že k jeho vyrovnání bude nezbytný odtok prostředků představujících ekonomický prospěch, nebo nelze-li výši závazku spolehlivě vyčíslit. Podmíněnými závazky jsou např. neodvolatelné úvěrové přísliby, ručení apod.

Vyjma podmíněných aktiv a podmíněných závazků jsou v podrozvahové evidenci vedena také aktiva vyplývající z činností spočívajících ve správě a úschově cenností a cenných papírů a související závazky příslušná aktiva klientům vrátit (např. aktiva ve správě). Podrozvahovými položkami jsou i nominální

hodnoty úrokových a měnových nástrojů, včetně forwardů, swapů, opcí a futures. Detailní informace o derivátových operacích jsou popsány v bodě Finanční deriváty.

### 3.15. Spřízněné strany

Fond definoval své spřízněné strany v souladu s IAS 24 Zveřejnění spřízněných stran následovně:

Strana je spřízněná s Fondem při splnění následujících podmínek:

- a) strana
  - ovládá účetní jednotku, je ovládána účetní jednotkou nebo je pod společným ovládním s účetní jednotkou (jde o mateřské podniky, dceřiné podniky a sesterské podniky);
  - má podíl v účetní jednotce, který jí poskytuje významný vliv; nebo
  - spoluovládá takovouto účetní jednotku;
- b) strana je přidruženým podnikem účetní jednotky;
- c) strana je společným podnikem, ve kterém je účetní jednotka spoluvlastníkem;
- d) strana je členem klíčového managementu účetní jednotky nebo jejího mateřského podniku;
- e) strana je blízkým členem rodiny jednotlivce, který patří pod písmeno a) nebo d);
- f) strana je účetní jednotkou, která je ovládána, spoluovládána nebo má na ni podstatný vliv přímo nebo nepřímo jakýkoliv jednotlivec patřící pod písmeno d) nebo e) nebo podstatné hlasovací právo v dané straně má přímo nebo nepřímo takovýto jednotlivec.

Transakce mezi spřízněnými stranami je převod zdrojů, služeb nebo závazků mezi spřízněnými stranami bez ohledu na to, zda je účtována cena.

### 3.16. Základní kapitál Fondu

Fond nemá základní kapitál.

### 3.17. Cenné papíry vydávané k Podílovému fondu

Podílový fond vydává podílové listy za aktuální hodnotu vyhlášenou vždy zpětně pro období, v němž se nachází tzv. rozhodný den, tj. den připsání finančních prostředků poukázaných upisovatelem na účet Fondu zřízený pro tento účel depozitářem Fondu. Podílový list lze vydat pouze na základě veřejné výzvy, není s nimi spojeno hlasovací právo, pokud není stanoveno obecně závazným předpisem, a není s nimi spojeno právo na řízení Fondu.

Podílové listy, vzhledem k právu jejich odkupu na žádost podílníka, splňují definici finančního závazku dle bodu 11 IAS 32 Finanční nástroje: vykazování. Podílový fond vyhodnotil, že emitované cenné papíry nesplňují výjimky stanovené ve standardu IAS 32 pro jejich klasifikaci jako vlastní kapitál a Podílový fond tak klasifikuje své podílové listy jako závazky. Pro zajištění věrného a poctivého obrazu

v souladu s § 7 odst. 1 ZoÚ jsou emitované cenné papíry klasifikované jako finanční závazky v rozvaze vykázány v položce „Čistá aktiva připadající na držitele investičních akcií“.

Výsledná částka položky „Čistá aktiva připadající na držitele podílových listů (Fondový kapitál)“ je základem pro výpočet hodnoty podílových listů.

### 3.18. Použití odhadů

Sestavení účetní závěrky vyžaduje, aby vedení Fondu provádělo odhady, které mají vliv na vykazované hodnoty aktiv a pasiv i podmíněných aktiv a pasiv k datu sestavení účetní závěrky a nákladů a výnosů v příslušném účetním období. Tyto odhady jsou založeny na informacích dostupných k datu sestavení účetní závěrky a mohou se od skutečných výsledků lišit.

## 4. Regulatorní požadavky

Fond podléhá dohledu ze strany ČNB. CYRRUS, a.s. (dále jen „depozitář“) vykonává pro Fond funkci depozitáře ve smyslu § 83 ZISIF a poskytuje služby dle depozitářské smlouvy.

## 5. Dopad změn účetních metod a oprav zásadních chyb

### 5.1. Opravy chyb minulých účetních období

Opravy nákladů nebo výnosů minulých účetních období se účtují na účtech nákladů nebo výnosů běžného období, pokud se nejedná o opravy zásadních chyb týkajících se předchozích období.

Opravy zásadních chyb účtování výnosů a nákladů minulých období a změny účetních metod jsou zachyceny prostřednictvím položky „Nerozdělený zisk nebo neuhrazená ztráta z předchozích období“ v rozvaze Fondu.

### 5.2. Změna účetních metod a postupů a jejich dopad

Účetní metody používané Fondem se v období od 13. 6. 2025 do 31. 12. 2025 nezměnily.

## 6. Významné položky v rozvaze

### 6.1. Pohledávky za bankami a družstevními záložnami

Pohledávky za bankami dle druhu

tis. Kč	31. 12. 2025
Zůstatky na běžných účtech	46 339
<b>Celkem</b>	<b>46 339</b>

#### Klasifikace pohledávek za bankami dle oceňovacích kategorií

tis. Kč	31. 12. 2025
Oceňované reálnou hodnotou do zisku nebo ztráty (FVTPL)	46 339
<b>Čistá účetní hodnota</b>	<b>46 339</b>

Všechny pohledávky za bankami k 31. 12. 2025 jsou oceněné v reálné hodnotě do zisku nebo ztráty (FVTPL) dle IFRS 9. Fond má investiční běžný účet vedený v CZK měně se zůstatkem ve výši 2 868 tis. Kč, investiční běžný účet vedený v EUR měně se zůstatkem ve výši 37 tis. Kč a investiční běžný účet vedený v USD měně se zůstatkem ve výši 43 434 tis. Kč.

#### 6.2. Akcie, podílové listy a ostatní podíly

##### Kapitálové nástroje k obchodování oceňované reálnou hodnotou dle druhu

tis. Kč	31. 12. 2025
Nakoupené investiční akcie a podíly	875 019
<b>Celkem</b>	<b>875 019</b>

##### Analýza kapitálových nástrojů k povinně oceňovaných reálnou hodnotou do zisku nebo ztráty (FVTPL)

tis. Kč	31. 12. 2025
<b>Vydané finančními institucemi</b>	
Kótované na burze v ČR	0
Kótované na jiném trhu CP	0
Nekótované	875 019
<b>Vydané nefinančními institucemi</b>	
Kótované na burze v ČR	0
Kótované na jiném trhu CP	0
Nekótované	0
<b>Celkem</b>	<b>875 019</b>

Reálná hodnota kotovaných cenných papírů je stanovena odkazem na jejich cenu k datu obchodování na hlavním trhu. Hlavním trhem se rozumí Burza cenných papírů České republiky, případně zahraniční burzy, pokud nejsou cenné papíry obchodované na burze v ČR.

Nekótované cenné papíry jsou tvořeny nakoupenými investičními akciemi, popř. obdobnými nástroji.

### 6.3. Ostatní aktiva

tis. Kč	31. 12. 2025
Ostatní pohledávky - investoři	6 499
Kladná reálná hodnota derivátů	1 156
<b>Celkem</b>	<b>7 655</b>

Ostatní pohledávky - investoři představují pohledávku z titulu odkupu podílových listů, jedná se zpravidla o stav vyplacené zálohy k 31.12.2025.

Kladná reálná hodnota derivátů je tvořena uzavřeným měnovým zajištěním.

### 6.4. Ostatní pasiva

tis. Kč	31. 12. 2025
Závazky za dodavateli	1 923
Závazky z upsání podílových listů	142 769
Dohadné účty pasivní	4 496
Záporná reálná hodnota derivátů	500
<b>Celkem</b>	<b>149 688</b>

Závazky za dodavateli jsou tvořeny neuhrazenými přijatými fakturami ke konci účetního období, zejména za obhospodařování ve výši 668 tis. Kč, za zprostředkování úpisu CP ve výši 1 021 tis. Kč, administraci ve výši 100 tis. Kč, služby depozitáře ve výši 73 tis. Kč a audit 1. část ve výši 61 tis. Kč.

Závazky z upsání podílových listů představují dosud neemitované úpisy podílových listů v celkové výši 142 769 Kč.

Dohadné účty pasivní představují zejména náklady za obhospodařování ve výši 864 tis. Kč, performance fee (hrazené v rámci výkonnostní úplaty za obhospodařování) ve výši 2 981 tis. Kč, odměna za zprostředkování úpisu CP ve výši 470 tis. Kč, audit 2. část ve výši 139 tis. Kč a daňové poradenství ve výši 42 tis. Kč.

Záporná reálná hodnota derivátů je tvořena uzavřeným měnovým zajištěním.

## 6.5. Rezervy na daně

tis. Kč	31. 12. 2025
Rezervy	1 420
v tom: b) na daně	1 420
<b>Celkem</b>	<b>1 420</b>

Podrobnější členění/kalkulace rezerv na daně je uvedeno v části 8.5 Daň z příjmů.

## 6.6. Čistá hodnota aktiv připadající držitelům podílových listů

Základem pro stanovení ceny podílového listu Fondu pro účely vydávání podílových listů Fondu a pro účely zpětného odkupu podílových listů Fondu je výše fondového kapitálu Fondu. Ve fondovém kapitálu se zohlední časové rozlišení běžných nákladů, zejména poplatky uvedené ve statutu, například úplata za obhospodařování, administraci, výkon činnosti depozitáře, audit a očekávaná daňová povinnost ke dni výpočtu aktuální hodnoty. Součástí hodnoty čistých aktiv je nebo může být obdoba kapitálových fondů, oceňovacích rozdílů, emisního ážia, rezervních fondů, nerozdělených výsledků hospodaření minulých let a výsledek hospodaření běžného účetního období, který je v rozvaze zohledněn jako přírůstek závazků v položce „Zisk nebo ztráta za účetní období“.

Cena podílových listů je vypočítána jako podíl fondového kapitálu a počtu vydaných podílových listů k danému dni, vždy ve vztahu ke konkrétní třídě podílových listů.

Podílové listy jsou klasifikované jako finanční závazek, který splňuje výjimky dle IAS 32.16A-B a je vykazován v rámci vlastního kapitálu jako kapitálový nástroj. Výše závazku tak odpovídá fondovému kapitálu podle požadavků ZISIF. Závazek je splatný na žádost investora o odkupu podílových listů v souladu se statutem Fondu.

Přehled o změnách čistých aktiv připadajících držitelům podílových listů k 31.12.2025.

tis. Kč	31.12.2025
Zůstatek k 13. 6. 2025	0
Zisk/ztráta za období	26 980
Emise PL	750 925
Odkup PL	0
<b>Zůstatek k 31. 12. 2025</b>	<b>777 905</b>

Vývoj vydaných podílových listů Fondu v ks:

	Počet PL (v ks)
Počet ks k 13. 6. 2025	0
Vydané v období od 13.6.2025 do 31.12.2025	354 998 742
Odkoupené v období od 13.6.2025 do 31.12.2025	0
Zůstatek k 31. 12. 2025	<b>354 998 742</b>

#### 6.7. Nerozdělený zisk/neuhrazená ztráta z předchozích období

Vzhledem k tomu, že Fond nově vznikl v účetním období, neneviduje žádné nerozdělené zisky či neuhrazené ztráty z předchozích období.

Fond za sledované období vykázal zisk po zdanění ve výši 26 980 tis. Kč.

## 7. Podrozvahové položky

### 7.1. Hodnoty předané k obhospodařování

tis. Kč	31. 12. 2025
Hodnoty předané k obhospodařování	929 013
<b>Celkem</b>	<b>929 013</b>

Fond k rozvahovému dni vykazuje výše uvedené hodnoty předané k obhospodařování CYRRUS investiční společnosti, a to ve stejném ocenění, v jakém jsou vykázány v aktivech.

#### Podrozvahové finanční nástroje

tis. Kč	Smluvní částky 31.12.2025	Reálná hodnota 31.12.2025
Pohledávky z termínovaných měnových operací	776 763	1 156
Závazky z termínovaných měnových operací	777 430	-500

Fond uzavřel v období od 27.11.2025 do 30.12.2025 několik měnových swapů s datem vypořádání 2. ledna 2026, 19. ledna 2026, 20. ledna 2026, 21. ledna 2026, 23. ledna 2026, 27. ledna 2026 a 29. ledna 2026. Hodnoty zaúčtované na podrozvahových účtech představují pohledávku a závazek související s těmito obchody.

## 8. Významné položky ve výkazu zisku a ztráty

### 8.1. Čistý úrokový výnos

tis. Kč	od 13. 6. 2025 do 31. 12. 2025
Výnosy z úroků	961
z termínovaných vkladů	961
<b>Celkem</b>	<b>961</b>

### 8.2. Výnosy a náklady na poplatky a provize

Poplatky a provize zahrnují:

tis. Kč	od 13. 6. 2025 do 31. 12. 2025
Bankovní poplatky	-30
<b>Celkem</b>	<b>-30</b>

### 8.3. Zisk nebo ztráta z finančních operací

tis. Kč	od 13. 6. 2025 do 31. 12. 2025
Zisk / Ztráta z operací s cennými papíry	23 055
Zisk / Ztráta z derivátových operací	6 903
Zisk / Ztráta z měnových operací	5 769
z toho: KR z přecenění FK	5 190
<b>Celkem</b>	<b>35 727</b>

Významný nárůst zisku z finančních operací představoval zejména zisk z přecenění akcií ve výši 23 055 tis. Kč.

#### 8.4. Správní náklady

tis. Kč	od 13. 6. 2025 do 31. 12. 2025
Náklady na obhospodařování	-2 354
Náklady na administraci	-580
Náklady na performance fee	-2 981
Náklady na zprostředkování úpisů CP	-1 491
Náklady na služby depozitáře	-436
Náklady na audit	-200
Náklady na daňové poradenství	-42
Náklady na právní služby	-94
Ostatní správní náklady	-80
<b>Celkem</b>	<b>-8 258</b>

Fond neměl v účetním období žádné zaměstnance. Ostatní správní náklady se skládají z nákladů Fondu na FATCA, GATCA, přípravy a zveřejnění PRIIPs a poplatků souvisejících se založením fondu.

## 8.5. Daň z příjmů a odložený daňový závazek/pohledávka

### Splatná daň z příjmů

tis. Kč	Od 13. 6. 2025 do 31. 12. 2025
Zisk nebo ztráta za účetní období před zdaněním	28 400
Úprava výsledku hospodaření pro daňové účely	0
Výsledek hospodaření upravený pro daňové účely	28 400
Položky snižující základ daně podle § 34 ZDP	0
Položky zvyšující základ daně	0
Upravený základ daně	28 400
Položky nezahrnované do základu daně podle § 23 odst. 4 ZDP	0
Položky odečitatelné od základu daně podle § 20 odst. 8 ZDP	0
Upravený základ daně po zaokrouhlení	28 400
Daň vypočtená při použití sazby 5 %	1 420
Splatná daň z příjmu	1 420
Upřesnění daně minulých let	0
<b>Splatná daň z příjmu celkem</b>	<b>1 420</b>

Fondu za sledované účetní období vznikla daňová povinnost ve výši 1 420 tis. Kč vykázána jako rezerva na daň z příjmů.

### Odložený daňový závazek/pohledávka

Odložená daň z příjmů vychází z veškerých dočasných rozdílů mezi účetní a daňovou hodnotou aktiv a pasiv, případně dalších dočasných rozdílů (daňová ztráta), s použitím očekávané daňové sazby platné pro období, ve kterém budou odložený daňový závazek nebo pohledávka uplatněny. Fondu k 31. 12. 2025 nevznikl odložený daňový závazek.

## 8.6. Výnosy/náklady dle oblastí

Fond provozuje svou činnost pouze na území České republiky. V rámci svého předmětu podnikání však nakupuje zahraniční investiční instrumenty.

## Geografické oblasti

K 31.12.2025 (v tis. Kč)	Česká republika	Evropská unie
Výnosy z úroků a podobné výnosy	961	0
Náklady na poplatky a provize	-30	0
Zisk nebo ztráta z finančních operací	12 672	23 055
Správní náklady	-8 258	0

## 9. Transakce se spřízněnými osobami

V průběhu Účetního období byly realizovány následující transakce se spřízněnými osobami:

tis. Kč	31.12.2025
---------	------------

### Závazky

Dodavatelé	1 762
Dohadné účty pasivní	4 315
<b>Celkem</b>	<b>6 077</b>

tis. Kč	31.12.2025
---------	------------

### Náklady

Obhospodařování	2 354
Performance fee	2 981
Zprostředkování úpisu CP	1 491
<b>Celkem</b>	<b>6 826</b>

Transakce mezi spřízněnými osobami představují zejména odměnu za obhospodařování a performance fee (hrazené v rámci výkonnostní úplaty za obhospodařování) vůči společnosti CYRRUS investiční společnost, a.s. a dále společností CYRRUS, a.s., kde se jedná o odměnu za zprostředkování úpisů CP.

## 10. Klasifikace finančních aktiv a finančních závazků

	31. prosince 2025	Povinně ve FVTPL	Určené ve FVTPL	FVOCI majetkov é nástroje	FVOCI dluhové nástroje	Celkem
	v tis. Kč					
3	Pohledávky za bankami a družstevními záložkami	46 339	0	0	0	46 339
1 3	Akcie, podíly a podílové listy	875 019	0	0	0	875 019
	Ostatní aktiva – kladná RH derivátů	1 156	0	0	0	1 156
	Ostatní aktiva – pohledávky za investory	0	6 499	0	0	6 499
	<b>Finanční aktiva celkem</b>	<b>922 514</b>	<b>6 499</b>	<b>0</b>	<b>0</b>	<b>929 013</b>

	31. prosince 2025	Povinně ve FVTPL	Určené ve FVTPL	FVOCI majetkov é nástroje	FVOCI dluhové nástroje	Celkem
	v tis. Kč					
2	Ostatní pasiva – záporná RH derivátů	500	0	0	0	500
	Ostatní pasiva – závazky z upsání PL	0	142 769	0	0	142 769
4	Ostatní pasiva – ostatní finanční pasiva	0	6 419	0	0	6 419
	<b>Finanční závazky celkem</b>	<b>500</b>	<b>149 188</b>	<b>0</b>	<b>0</b>	<b>149 688</b>

## 11.Řízení rizik

Řízení rizik Fondu je prováděno na základě strategie řízení rizik, která definuje postupy pro identifikaci, měření, omezování a reporting rizik. Rizikový profil Fondu je definován statutem Fondu a vychází z investiční strategie a systému investičních limitů. Proces řízení rizik je součástí vnitřního řídicího a kontrolního systému a probíhá nezávisle na činnosti portfolio managementu. Fond je v rámci své činnosti vystaven zejména tržnímu riziku, úvěrovému riziku a riziku nedostatečné likvidity. Expozice vůči jednotlivým rizikům a metody řízení rizik jsou uvedeny níže.

### Expozice a koncentrace rizik

Fond je v rámci skladby svého majetku vystaven zejména následujícím rizikům a jejich koncentraci:

Typ expozice	Typ rizika	Protistrana	Hodnota v tis. Kč	Koncentrace
Běžné účty	Kreditní	UniCredit Bank Czech Republic and Slovakia, a. s.	46 339	4,99 %
<b>Běžné účty</b>		<b>Celkem</b>	<b>46 339</b>	<b>4,99 %</b>
Akcie	Tržní	Coller Private Equity Secondaries IA (EUR)	116 248	12,51 %
Akcie	Tržní	Coller Private Equity Secondaries IA (USD)	164 615	17,72 %
Akcie	Tržní	Carlyle AlpInvest PM Sub-Fund – I – Class B1 (USD)	262 018	28,20 %
Akcie	Tržní	Hamilton Lane Global Private Secondary Fund Class F (EUR)	113 117	12,18 %
Akcie Tržní		Hamilton Lane Global Private Secondary Fund Class F (USD)	219 021	23,58 %
<b>Akcie, podílové listy a ostatní podíly</b>		<b>Celkem</b>	<b>875 019</b>	<b>94,19 %</b>
Kladná reálná hodnota derivátů	Úvěrové	UniCredit Bank Czech Republic and Slovakia, a. s.	1 156	0,12 %
Ostatní pohledávky		-	6 499	0,70 %
<b>Ostatní aktiva</b>		<b>Celkem</b>	<b>7 655</b>	<b>0,82 %</b>
<b>Celkový součet</b>			<b>929 013</b>	<b>100,00 %</b>

Fond sdružuje jednotlivá aktiva podle typu investice do rizikových skupin, pro které jsou charakteristická určitá rizika, jejichž koncentraci Fond vyčísľuje jako podíl součtu účetní hodnoty všech aktiv patřících do dané skupiny na celkové sumě aktiv Fondu.

#### Členění aktiv podle zeměpisných segmentů

K 31. prosinci 2025 (v tis. Kč)	ČR	Evropská unie bez ČR	Celkem
Pohledávky za bankami a druž. záložnami – splatné na požádání	46 339	0	46 339
Akcie, podílové listy a ostatní podíly	0	875 019	875 019
Ostatní aktiva	7 655	0	7 655
<b>Celkem aktiva</b>	<b>53 994</b>	<b>875 019</b>	<b>929 013</b>

#### Členění cenných papírů podle sektorů cenného papíru

tis. Kč	k 31. 12. 2025	
	Dluhové	Majetkové
Vydané finančními institucemi	0	875 019
Vydané nefinančními institucemi	0	0
<b>Celkem</b>		<b>875 019</b>
Kótované na burze v ČR	0	0
Kótované na jiném trhu cenný papírů	0	0
Nekótované	0	875 019
<b>Celkem</b>		<b>875 019</b>

#### Finanční nástroje, vyhodnocení rizik

##### Tržní riziko

Fond je vystaven tržnímu riziku v důsledku investic do investičních akcií fondů. Tržní riziko představuje riziko ztráty, kterou může Fond realizovat v důsledku změny tržních podmínek způsobujících změny hodnoty nebo ocenění některých aktiv či investičních nástrojů v majetku

Fondu, případně výnosů z těchto aktiv plynoucích. Součástí tržního rizika je cenové riziko, úrokové riziko a měnové riziko. U Fondu jsou v pravidelných intervalech prováděny zátěžové testy investic Fondu s cílem analyzovat schopnost Fondu nést ztráty z tržního rizika.

#### Expozice Fondu vůči tržnímu riziku

tis. Kč	k 31. 12. 2025
Akcie, podíly a ostatní podíly	875 019

Cenové riziko je rizikem ztráty Fondu v důsledku pohybu tržních cen aktiv. Pokles tržních cen může Fondu způsobit významné ztráty, přičemž míra rizika se obecně odvíjí od volatility podkladových aktiv Fondu. Riziko je omezováno pečlivým výběrem aktiv do majetku Fondu a následně monitorováno s ohledem na aktuální tržní vývoj. Fond má tržní expozici na nemovitostní sektor.

#### Citlivost na volatilitu tržních cen

K 31. prosinci 2025 (v tis. Kč)	Expozice	+ 10 %	- 10 %
Akcie, podíly a ostatní podíly	875 019	962 521	787 517

#### Měnové riziko

Měnové riziko spočívá v tom, že hodnota investice může být ovlivněna změnou devizového kurzu. Fond může držet investice i v jiných měnách, než je jeho referenční měna a jejich hodnota tedy může stoupat nebo klesat v důsledku změn měnových kurzů. Nepříznivé pohyby měnových kurzů mohou mít za následek ztrátu Fondu.

Pokud je to možné, snaží se Fond měnové riziko eliminovat vyvážeností aktiv a pasiv denominovaných ve stejných měnách tak, aby případná změna hodnoty aktiv v důsledku pohybu měnového kurzu byla kompenzována změnou hodnoty pasiv. Pokud Fond není schopen dosáhnout vyváženosti aktiv a pasiv, může s ohledem na svoji investiční strategii, aktuální tržní podmínky a očekávaný budoucí vývoj využít nástroje pro zajištění měnového rizika.

## Měnová pozice Fondu podle jednotlivých měn

K 31. prosinci 2025 (v tis. Kč)	CZK	EUR	USD	Celkem
Pohledávky za bankami a druž. záložnami – splatné na požádání	2 868	37	43 434	46 339
Akcie, podílové listy a ostatní podíly	0	229 365	645 654	875 019
Ostatní aktiva	1 156	0	6 499	7 655
<b>Celkem aktiva</b>	<b>4 024</b>	<b>229 402</b>	<b>695 587</b>	<b>929 013</b>
Ostatní pasiva	104 114	20 220	25 354	149 688
Rezervy	1 420	0	0	1 420
Čistá hodnota aktiv náležející držitelům podílových listů	362 906	50 962	364 037	777 905
<b>Celkem pasiva</b>	<b>468 440</b>	<b>71 182</b>	<b>389 391</b>	<b>929 013</b>
<b>Čistá devizová pozice</b>	<b>-464 416</b>	<b>158 220</b>	<b>306 196</b>	<b>0</b>
<b>Změna devizové pozice při změně kurzu o 1 %</b>	<b>-4 644</b>	<b>1 582</b>	<b>3 061</b>	<b>-</b>

## Úrokové riziko

Úrokové riziko představuje riziko ztráty Fondu v důsledku pohybu aktuálních tržních úrokových sazeb, které mohou ovlivnit reálnou hodnotu aktiv v majetku Fondu či úrokových výnosů z těchto aktiv plynoucích. Míra ztrát Fondu z úrokového rizika je závislá na citlivosti aktiv Fondu na změnu tržních úrokových sazeb. Riziko je průběžně monitorováno a vyhodnocováno.

Následující tabulka shrnuje expozici Fondu vůči úrokovému riziku. Tabulka obsahuje finanční aktiva a pasiva Fondu v účetních hodnotách, uspořádané podle bližšího z termínů vypořádání, nebo splatnosti.

K 31. prosinci 2025 (v tis. Kč)	Do 3 měsíců	Od 3 měsíců do 1 roku	Od 1 roku do 5 let	Nad 5 let	Neúročeno	Celkem
Pohledávky za bankami	46 339	0	0	0	0	46 339
a druž. záložnami – splatné na požádání						
Akcie, podíly a podílové listy	0	0	0	0	875 019	875 019
Ostatní aktiva	0	0	0	0	7 655	7 655
<b>Celkem aktiva</b>	<b>46 339</b>	<b>0</b>	<b>0</b>	<b>0</b>	<b>882 674</b>	<b>929 013</b>
Ostatní pasiva	0	0	0	0	149 688	149 688
Rezervy	0	0	0	0	1 420	1 420
Čistá hodnota aktiv náležející držitelům podílových listů	0	0	0	0	777 905	777 905
<b>Celkem pasiva</b>	<b>0</b>	<b>0</b>	<b>0</b>	<b>0</b>	<b>929 013</b>	<b>929 013</b>
<b>Gap</b>	<b>46 339</b>	<b>0</b>	<b>0</b>	<b>0</b>	<b>-46 339</b>	<b>0</b>
<b>Kumulativní gap</b>	<b>46 339</b>	<b>46 339</b>	<b>46 339</b>	<b>46 339</b>	<b>0</b>	<b>0</b>

### Úvěrové riziko

Úvěrové riziko je riziko finanční ztráty Fondu, pokud klient nebo protistrana v rámci finančního nástroje nesplní své smluvní závazky. Fond je tomuto riziku vystaven primárně z pohledávek za bankami, kde má Fond uloženy peněžní prostředky.

Úvěrové riziko je řízeno prověřováním bonity dlužníků před vznikem úvěrového vztahu a následným monitoringem. Pro omezení rizika mohou být využívány zajišťovací nástroje, jako jsou zástavní práva, ručitelská prohlášení, směnky atd.

V případě, že Fond poskytuje úvěr společnosti, ve které vlastní rozhodující podíl umožňující Fondu kontrolovat tuto společnost, nemusí být poskytnutý úvěr zajišťován standardními zajišťovacími nástroji, které jsou běžné u úvěrových vztahů mezi třetími, nepropojenými osobami.

Expozice Fondu vůči úvěrovému riziku

tis. Kč	31.12.2025
Pohledávky za bankami a druž. záložnami – splatné na požádání	46 339
Ostatní pohledávka - investoři	6 499

### Riziko nedostatečné likvidity

Fond je v rámci své činnosti vystaven riziku nedostatečné likvidity, tedy riziku, že nebude schopen uhradit své závazky v okamžik, kdy se stanou splatnými. Součástí tohoto rizika je riziko, že nebude možné s ohledem na tržní podmínky realizovat prodej aktiv z majetku Fondu v požadovaném termínu, případně pouze za cenu ztráty z vynuceného prodeje majetku. Riziko je omezováno diverzifikací jednotlivých investic v rámci Statutem vymezeného způsobu investování a stanovením minimálního zůstatku peněžních prostředků v majetku Fondu. Současně je sledována vzájemná vyváženost objemu likvidních aktiv ve vztahu k velikostem a časovým strukturám závazků a pohledávek tak, aby Fond byl v kterýkoli okamžik schopen plnit všechny svoje aktuální a předvídatelné závazky. V praxi tak Fond před uzavřením každého smluvního vztahu, ze kterého by mohl vyplývat závazek, a následně pak po celou dobu, než dojde ke splacení, prověřuje svoji schopnost tento závazek uhradit dle výše uvedeného postupu, aby nedošlo k ohrožení činnosti Fondu v důsledku nedostatečné likvidity a k poškození zájmů zainteresovaných stran.

Zbytková doba splatnosti aktiv a pasiv:

K 31. prosinci 2025 (v tis. Kč)	Do 3 měsíců	Od 3 měsíců do 1 roku	Od 1 roku do 5 let	Nad 5 let	Bez specifik.	Celkem
Pohledávky za bankami	46 339	0	0	0	0	46 339
a druž. záložnami – splatné na požádání						
Akcie, podílové listy a ostatní podíly	0	0	0	0	875 019	875 019
Ostatní aktiva	7 655	0	0	0	0	7 655
<b>Celkem aktiva</b>	<b>53 994</b>	<b>0</b>	<b>0</b>	<b>0</b>	<b>875 019</b>	<b>939 013</b>
Ostatní pasiva	6 919	0	0	0	142 769	151 108
Rezervy	0	1 420	0	0	0	1 420
Čistá hodnota aktiv náležející držitelům podílových listů	0	0	0	0	777 905	777 905
<b>Celkem pasiva</b>	<b>6 919</b>	<b>1 420</b>	<b>0</b>	<b>0</b>	<b>920 674</b>	<b>929 013</b>
<b>Gap</b>	<b>47 075</b>	<b>-1 420</b>	<b>0</b>	<b>0</b>	<b>-45 655</b>	<b>0</b>
<b>Kumulativní gap</b>	<b>47 075</b>	<b>45 655</b>	<b>45 655</b>	<b>45 655</b>	<b>0</b>	<b>0</b>

### Riziko protistrany

Riziko protistrany představuje riziko, že protistrana nedostojí svým závazkům vyplývajícím z uzavřených smluv či jiných ujednání, zejména že nebude schopna dodat aktiva, služby či jiná plnění. Součástí rizika protistrany je i riziko spojené s vypořádáním transakcí Fondu, kdy hrozí riziko, že díky selhání protistrany obchodu vypořádání neproběhne dle očekávání. Součástí řízení rizika je prověřování protistran před realizací obchodu a využíváním nástrojů pro eliminaci tohoto rizika (např. advokátní úschovy).

## Operační riziko

Operační riziko je riziko ztráty v důsledku nedostatků či selhání vnitřních procesů, lidského faktoru nebo systémů obhospodařovatele Fondu. Cílem obhospodařovatele v rámci procesu řízení rizik je minimalizace tohoto rizika. Riziko je omezováno nastaveným systémem vnitřních předpisů, který definuje závazné postupy pro výkon činností pracovníků obhospodařovatele, a dalšími opatřeními pro minimalizaci rizika. Operační rizika, kterým je obhospodařovatel vystaven, podléhají pravidelnému monitoringu a vyhodnocení.

## Politické riziko

Mezi primární politická rizika patří geopolitické napětí (obchodní války, územní nároky), probíhající válečné konflikty (Rusko-ukrajinská válka, Izraelsko-palestinský konflikt) a náhlé legislativní či daňové změny. Hodnota aktiv Fondu může být negativně ovlivněna důsledky vyvolanými zhoršenou geopolitickou situací (zvýšená volatilita cen aktiv na trzích, vč. měnových kurzů, další zvýšení inflace, omezení exportu v důsledku restrikcí).

## 12.Reálná hodnota, finanční aktiva vykázání

### a) Oceňovací metody

Fond stanovuje reálnou hodnotu instrumentu za použití kotované ceny na aktivním trhu pro daný instrument, pokud je k dispozici. Aktivní trh je trh, na kterém se transakce pro aktiva či závazky uskutečňují dostatečně často a v dostatečném objemu, aby byl zajištěn pravidelný přísun cenových informací.

Pokud kotovaná cena na aktivním trhu není k dispozici, pak Fond použije oceňovací techniky, které maximalizují využití relevantních pozorovatelných vstupů a minimalizují využití nepozorovatelných vstupů. Vybraná oceňovací technika zahrnuje všechny z faktorů, které by účastníci trhu zahrnuli do ocenění dané transakce.

Cíl oceňovací metody je stanovit reálnou hodnotu, která odráží cenu, která by byla získána z prodeje aktiva nebo zaplacená za převzetí závazku v rámci řádné transakce mezi účastníky trhu ke dni ocenění.

Oceňovací metody zahrnují:

- porovnání s podobnými aktivy, pro které existují pozorovatelné ceny (metoda tržního srovnání)
- modely na bázi čisté současné hodnoty diskontovaných peněžních toků

Předpoklady a vstupy použité v oceňovacích metodách zahrnují:

- ceny srovnatelných pozemků v obdobných lokalitách
- kvalitativní charakteristiky srovnávaných pozemků a jejich finanční ocenění
- bezrizikové úrokové míry (risk-free interest rates),

- úvěrové skóvání,
- úvěrové marže (credit spreads).

### **b) Hierarchie reálné hodnoty**

Fond stanovuje reálné hodnoty za použití následující hierarchie reálné hodnoty, které odráží významnost vstupů použitých k ocenění.

- Úroveň 1: Vstupy na úrovni 1 jsou (neupravené) kótované ceny na aktivních trzích pro identická aktiva či závazky, k nimž má účetní jednotka přístup ke dni ocenění.
- Úroveň 2: Vstupy na úrovni 2 jsou vstupy jiné než kótované ceny zahrnuté do úrovně 1, které jsou přímo (tj. jako ceny) nebo nepřímo (tj. jako odvozené od cen) pozorovatelné pro aktivum či závazek. Tato úroveň zahrnuje nástroje oceňované za použití:
  - kotovaných cen pro podobné nástroje na aktivních trzích;
  - kotované ceny pro identické nebo podobné nástroje na trzích, které jsou považovány za méně než aktivní;
  - vyhlášené NAV investičních akcií fondů, jehož sestavení je založeno na tržních principech a fond umožňuje realizace zpětného odkupu;
  - hodnoty třetích stran (např. bank), které tvoří protistranu obchodu a sami přeceňují aktiva/závazky na reálnou hodnotu
  - nebo jiné oceňovací metody, ve kterých všechny významné vstupy jsou přímo nebo nepřímo pozorovatelné z tržních údajů.
- Úroveň 3: Vstupy na úrovni 3 jsou nepozorovatelné vstupní veličiny. Tato úroveň zahrnuje všechny nástroje, pro které oceňovací metody zahrnují vstupy, které nejsou pozorovatelné a nepozorovatelné vstupy mají významný dopad na ocenění nástroje. Tato úroveň zahrnuje nástroje, které jsou oceněny na základě kotovaných cen pro podobné nástroje, pro které významné nepozorovatelné úpravy nebo předpoklady jsou vyžadovány, aby odrážely rozdíly mezi nástroji.

Fond považuje transfery mezi jednotlivými úrovněmi hierarchie reálné hodnoty provedené v okamžiku události nebo změny okolností, které zapříčinily převod.

### **c) Procesy a kontroly**

Fond nastavil soustavu kontrol pro ocenění reálnou hodnotou. Dané kontroly zahrnují následující:

- ověření pozorovatelných vstupů a cen;
- znovu provedení výpočtů na základě modelů;
- kontrola a schválení procesů pro nové oceňovací modely a jejich změny;
- analýza a investigace významných denních rozdílů v ocenění;
- kontrola významných nepozorovatelných vstupů, oceňovacích úprav a významných změn v reálné hodnotě v rámci úrovně 3 v porovnání s předchozím oceněním.

Pokud informace od třetí strany (např. od kotace od broker) je využita k ocenění reálné hodnoty, pak účetní jednotka zvažuje a dokumentuje důkazy, které obdržela od třetích stran na podporu závěru, že ocenění splňuje požadavky IFRS. Toto zahrnuje následující:

- ověření, že broker je schválený účetní jednotkou pro ocenění daného typu finančního nástroje;
- pochopení, jak reálná hodnota byla stanovena a rozsah, jakým představuje skutečnou tržní transakci a zda reálná hodnota představuje kotovanou cenu na aktivním trhu pro identický nástroj;
- pokud ceny pro podobný nástroj jsou použity k ocenění reálnou hodnotou, jak tyto ceny byly upraveny, aby reflektovaly znaky nástroje, který se oceňuje;
- pokud existuje několik kotací pro stejný finanční nástroj, pak jak reálná hodnota byla určena za použití těchto kotací.

#### d) Finanční nástroje, které jsou v rozvaze vykázány v reálné hodnotě

K 31. prosinci 2025 v tis. Kč	Úroveň 1	Úroveň 2	Úroveň 3
<b>Finanční aktiva</b>			
Pohledávky za bankami	0	46 339	0
Akcie (investiční)	0	875 019	0
Ostatní aktiva - kladné hodnoty derivátů	0	1 156	0
Ostatní aktiva – pohledávky vůči investorům	0	6 499	0
<b>Celkem</b>	<b>0</b>	<b>929 013</b>	<b>0</b>
<b>Finanční závazky</b>			
Ostatní pasiva - záporné hodnoty derivátů	0	500	0
Ostatní pasiva – závazky vůči investorům	0	142 769	0
Ostatní pasiva – provozní závazky	0	6 419	0
<b>Celkem</b>	<b>0</b>	<b>149 688</b>	<b>0</b>

e) Převody mezi úrovní 1 a úrovní 2

V průběhu účetního období nedošlo k žádným přesunům mezi úrovněmi 1, 2 a 3.

f) Použité oceňovací techniky a vstupní veličiny

Účetní jednotka využívá k určení reálné hodnoty následující oceňovací techniky a vstupní veličiny:

Pohledávky za bankami

Účetní hodnota se vzhledem ke krátké splatnosti těchto pohledávek blíží jejich reálné hodnotě. Tato finanční aktiva jsou v hierarchii reálných hodnot zařazena do úrovně 2. V průběhu běžného účetního období nedošlo ke změně použité oceňovací techniky nebo vstupů.

Akcie

Jsou oceněny odkazem na jejich cenu k datu obchodování na hlavním trhu, což je v souladu s pravidly pro ocenění v úrovni 1.

Cenné papíry vydávané investičními fondy (investiční akcie)

Jako reálná hodnota cenného papíru vydávaného investičními fondy se použije vyhlášená hodnota tohoto cenného papíru ke Dni ocenění. Držené investiční akcie jsou zařazeny do úrovně 2.

Deriváty

Měnové forwardy jsou oceňovány dle konfirmační hodnoty protistrany (banky), která přeceňuje na reálnou hodnotu. Hodnoty jsou ověřovány vlastními modely. Jsou zařazeny do úrovně 2.

Ostatní aktiva a ostatní pasiva

Účetní hodnota se vzhledem ke krátké splatnosti daných závazků blíží jejich reálné hodnotě. Kategorie zahrnuje jednak dohady na provozní závazky splatné v blízké budoucnosti, jakož i závazky k investorům. Tyto finanční závazky jsou v hierarchii reálných hodnot zařazena do úrovně 2. Taktéž i účetní hodnota pohledávek vůči investorům splatné v blízké budoucnosti. V průběhu běžného účetního období nedošlo ke změně použité oceňovací techniky nebo vstupů.

g) Kvantitativní informace o významných nepozorovatelných vstupních veličinách pro úroveň 3

Fond neviduje k datu účetní závěrky aktiva a závazky, jejichž ocenění závisí na vstupních veličinách úrovně 3.

h) Citlivost reálné hodnoty na změny nepozorovatelných vstupů

Fond neviduje k datu účetní závěrky aktiva a závazky, jejichž ocenění závisí na vstupních veličinách úrovně 3.

### 13. Významné události po datu účetní závěrky

V době mezi rozvahovým dnem a datem sestavení této výroční zprávy nenastaly žádné další skutečnosti významné pro naplnění účelu výroční zprávy.

V Praze dne 17. 4. 2026



---

**OFO Globální Private Equity Semi-likvidní  
otevřený podílový fond**  
CYRRUS investiční společnost, a.s.  
Ing. Michal Bečvář  
Předseda představenstva

# Zpráva auditora



---

# **Zpráva nezávislého auditora**

## **o ověření účetní závěrky fondu**

### **OFO Globální Private Equity Semi-likvidní**

### **otevřený podílový fond**

### **za období od 13. 6. 2025 do 31. 12. 2025**

---

PKF APOGEO Audit, s.r.o.  
Rohanské nábřeží 671/15  
Recepce B  
CZ186 00 Praha 8

počet stran: 5



## Zpráva nezávislého auditora

o ověření účetní závěrky fondu OFO Globální Private Equity Semi-likvidní otevřený podílový fond

Se sídlem: Na Florenci 2116/15, Nové Město, 110 00 Praha 1

Náhradní identifikační číslo: 751 65 732

Identifikační číslo obhospodařovatele: 216 42 362

Tato zpráva nezávislého auditora o ověření účetní závěrky je určena podílníkům fondu OFO Globální Private Equity Semi-likvidní otevřený podílový fond.

### Výrok auditora

Provedli jsme audit přiložené účetní závěrky fondu OFO Globální Private Equity Semi-likvidní otevřený podílový fond (dále také „Fond“) sestavené na základě českých účetních předpisů, která se skládá z rozvahy k 31. 12. 2025, výkazu zisku a ztráty, přehledu o změnách vlastního kapitálu a přehledu o změnách v čistých aktivech připadajících na držitele podílových listů za období od 13. 6. 2025 končící k 31. 12. 2025 a přílohy této účetní závěrky, včetně významných (materiálních) informací o použitých účetních metodách. Údaje o Fondu jsou uvedeny v příloze této účetní závěrky.

Podle našeho názoru účetní závěrka podává věrný a poctivý obraz aktiv a pasiv Fondu k 31. 12. 2025 a nákladů a výnosů a výsledku jeho hospodaření za období od 13. 6. 2025 končící k 31. 12. 2025 v souladu s českými účetními předpisy.

### Základ pro výrok

Audit jsme provedli v souladu se zákonem o auditorech a standardy Komory auditorů České republiky pro audit, kterými jsou mezinárodní standardy pro audit (ISA), případně doplněné a upravené souvisejícími aplikačními doložkami. Naše odpovědnost stanovená těmito předpisy je podrobněji popsána v oddílu Odpovědnost auditora za audit účetní závěrky. V souladu se zákonem o auditorech a Etickým kodexem přijatým Komorou auditorů České republiky jsme na Fondu nezávislí a splnili jsme i další etické povinnosti vyplývající z uvedených předpisů. Domníváme se, že důkazní informace, které jsme shromáždili, poskytují dostatečný a vhodný základ pro vyjádření našeho výroku.

### Ostatní informace uvedené ve výroční zprávě

Ostatními informacemi jsou v souladu s § 2 písm. b) zákona o auditorech informace uvedené



ve výroční zprávě mimo účetní závěrku a naši zprávu auditora. Za ostatní informace odpovídá představenstvo společnosti CYRRUS investiční společnost, a.s. (dále jen „Společnost“).

Náš výrok k účetní závěrce se k ostatním informacím nevztahuje. Přesto je však součástí našich povinností souvisejících s ověřením účetní závěrky seznámení se s ostatními informacemi a posouzení, zda ostatní informace nejsou ve významném (materiálním) nesouladu s účetní závěrkou či s našimi znalostmi o účetní jednotce získanými během ověřování účetní závěrky nebo zda se jinak tyto informace nejeví jako významně (materiálně) nesprávné. Také posuzujeme, zda ostatní informace byly ve všech významných (materiálních) ohledech vypracovány v souladu s příslušnými právními předpisy. Tímto posouzením se rozumí, zda ostatní informace splňují požadavky právních předpisů na formální náležitosti a postup vypracování ostatních informací v kontextu významnosti (materiality), tj. zda případné nedodržení uvedených požadavků by bylo způsobilé ovlivnit úsudek činěný na základě ostatních informací.

Na základě provedených postupů, do míry, jež dokážeme posoudit, uvádíme, že

- Ostatní informace, které popisují skutečnosti, jež jsou též předmětem zobrazení v účetní závěrce, jsou ve všech významných (materiálních) ohledech v souladu s účetní závěrkou a
- ostatní informace byly vypracovány v souladu s právními předpisy.

Dále jsme povinni uvést, zda na základě poznatků a povědomí o Fondu, k nimž jsme dospěli při provádění auditu, ostatní informace neobsahují významné (materiální) věcné nesprávnosti. V rámci uvedených postupů jsme v obdržených ostatních informacích žádné významné (materiální) věcné nesprávnosti nezjistili.

### **Odpovědnost představenstva a dozorčí rady Společnosti za účetní závěrku Fondu**

Představenstvo Společnosti odpovídá za sestavení účetní závěrky Fondu podávající věrný a poctivý obraz v souladu s českými účetními předpisy, a za takový vnitřní kontrolní systém, který považuje za nezbytný pro sestavení účetní závěrky Fondu tak, aby neobsahovala významné (materiální) nesprávnosti způsobené podvodem nebo chybou.

Při sestavování účetní závěrky je představenstvo Společnosti povinno posoudit, zda je Fond schopen nepřetržitě trvat, a pokud je to relevantní, popsat v příloze účetní závěrky Fondu záležitosti týkající se jeho nepřetržitého trvání a použití předpokladu nepřetržitého trvání při sestavení účetní závěrky, s výjimkou případů, kdy představenstvo Společnosti plánuje zrušení Fondu nebo ukončení jeho činnosti, resp. kdy nemá jinou reálnou možnost než tak učinit.

Za dohled nad procesem účetního výkaznictví ve Fondu odpovídá dozorčí rada Společnosti.



## Odpovědnost auditora za audit účetní závěrky

Naším cílem je získat přiměřenou jistotu, že účetní závěrka jako celek neobsahuje významnou (materiální) nesprávnost způsobenou podvodem nebo chybou a vydat zprávu auditora obsahující náš výrok. Přiměřená míra jistoty je velká míra jistoty, nicméně není zárukou, že audit provedený v souladu s výše uvedenými předpisy ve všech případech v účetní závěrce odhalí případnou existující významnou (materiální) nesprávnost. Nesprávnosti mohou vzniknout v důsledku podvodů nebo chyb a považují se za významné (materiální), pokud lze reálně předpokládat, že by jednotlivě nebo v souhrnu mohly ovlivnit ekonomická rozhodnutí, která uživatelé účetní závěrky na jejím základě přijmou.

Při provádění auditu v souladu s výše uvedenými předpisy je naší povinností uplatňovat během celého auditu odborný úsudek a zachovávat profesní skepticismus. Dále je naší povinností:

- Identifikovat a vyhodnotit rizika významné (materiální) nesprávnosti účetní závěrky způsobené podvodem nebo chybou, navrhnout a provést auditorské postupy reagující na tato rizika a získat dostatečné a vhodné důkazní informace, abychom na jejich základě mohli vyjádřit výrok. Riziko, že neodhalíme významnou (materiální) nesprávnost, k níž došlo v důsledku podvodu, je větší než riziko neodhalení významné (materiální) nesprávnosti způsobené chybou, protože součástí podvodu mohou být tajné dohody, falšování, úmyslná opomenutí, nepravdivá prohlášení nebo obcházení vnitřních kontrol.
- Seznámit se s vnitřním kontrolním systémem Fondu relevantním pro audit v takovém rozsahu, abychom mohli navrhnout auditorské postupy vhodné s ohledem na dané okolnosti, nikoli abychom mohli vyjádřit názor na účinnost vnitřního kontrolního systému.
- Posoudit vhodnost použitých účetních pravidel, přiměřenost provedených účetních odhadů a informace, které v této souvislosti představenstvo Společnosti uvedlo v příloze účetní závěrky.
- Posoudit vhodnost použití předpokladu nepřetržitého trvání při sestavení účetní závěrky představenstvem Společnosti a to, zda s ohledem na shromážděné důkazní informace existuje významná (materiální) nejistota vyplývající z událostí nebo podmínek, které mohou významně zpochybnit schopnost Fondu nepřetržitě trvat. Jestliže dojdeme k závěru, že taková významná (materiální) nejistota existuje, je naší povinností upozornit v naší zprávě na informace uvedené v této souvislosti v příloze účetní závěrky, a pokud tyto informace nejsou dostatečné, vyjádřit modifikovaný výrok. Naše závěry týkající se schopnosti Fondu nepřetržitě trvat vycházejí z důkazních informací, které jsme získali do data naší zprávy. Nicméně budoucí události nebo podmínky mohou vést k tomu, že Fond ztratí schopnost nepřetržitě trvat.
- Vyhodnotit celkovou prezentaci, členění a obsah účetní závěrky, včetně přílohy, a dále to, zda účetní závěrka zobrazuje podkladové transakce a události způsobem, který vede k věrnému zobrazení.



Naší povinností je informovat představenstvo a dozorčí radu Společnosti mimo jiné o plánovaném rozsahu a načasování auditu a o významných zjištěních, která jsme v jeho průběhu učinili, včetně zjištěných významných nedostatků ve vnitřním kontrolním systému.

V Praze dne 17. 4. 2026

**Auditorská společnost:**

PKF APOGEO Audit, s.r.o.  
Rohanské nábřeží 671/15  
Recepce B  
CZ 186 00 Praha 8  
Oprávnění č. 451



**Odpovědný auditor:**

Ing. Jaromír Chaloupka  
Oprávnění č. 2239